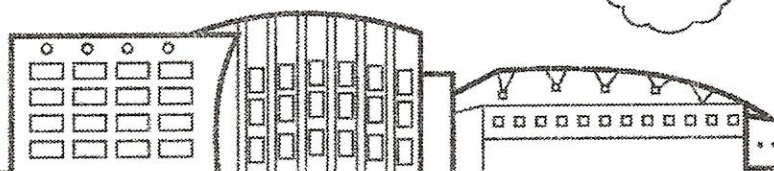


PTA活動のしおり

市川市立妙典小学校PTA



目次

1. 妙典小PTAへようこそ	P. 2
2. 会則および組織について	P. 4
3. 各活動について	P. 5
4. その他ご協力いただく活動	P. 9
5. よくあるご質問 Q&A	P. 11

1. 妙典小PTAへようこそ

1-1 PTAとは

保護者と教職員で自主的に構成され、両者が対等の立場で協力し学び合い、高め合っていく団体です。また、子どもの健やかな成長を図ることを目的とし、学校の教育活動を理解し、教育に関わる活動に取り組むことで、家庭、地域、学校を結ぶ役割も担っています。

【 P=Parents (保護者)、T=Teacher (先生)、A=Association (組織) の略 】

1-2 活動方針

妙典小PTAでは、できる時にできる範囲での協力で成り立つ、「あったかはあと」なPTA活動を目指しています。子どもたちの安全、快適な学校生活を支えるため、無理のない範囲で少しずつの協力をお願いします。

1-3 妙典小の校訓(方針・理念)「あったかはあと」とは

1999年 初代校長横田恒幸先生がどんな学校にするかを考えた時、『“やさしい子ども” “困っている人に声をかけられる子ども” “ありがとうと感謝する子ども” になって欲しい。やさしい気持ちがあれば、どこの国の人でも、どこへ行っても、どんな人でも通じる子どもになる。』と思い、「あったかはあと」な学校を目指したそうです。

1-4 PTA加入について

妙典小PTAは任意の団体です。別紙、「妙典小学校PTA加入について」の提出をもって、PTA加入の意思確認とします。退会については、退会届を妙典小ホームページよりダウンロードし、記入の上、担任へ提出してください。転出、卒業時は自動退会となりますので退会届の提出は不要です。

1-5 PTA会費

PTAは、保護者と教職員からの会費で運営されます。会費は、全体の運営や活動、子どものクラブ活動や体験活動（大会参加、文化活動など）の支援、会員の研修（講演会など）に活用されます。行事式典で使用する物品、防犯安全や感染防止に役立つ物品、防災備蓄品の補助など、子どもたちの環境をよりよいものにするために、必要な物を購入します。また、PTA団体総合補償制度にも加入しています。前年度の決算とその年度の予算は、総会にて報告と承認を得て、管理運用されます。

『PTA団体総合補償制度』とは、

PTA活動中の事故に対して保護者や子どもが補償される制度のことです。次のような場合は、担任の先生を通して、本部役員までお知らせください。

- PTA活動中に会員がけがをした時
- PTA活動中の事故で他人にけがをさせたり、他人のものを壊してしまったりした時
- PTA活動のために借りた備品を壊してしまった時

1-6 個人情報の取扱いについて

「市川市立妙典小学校PTA個人情報取扱方針」に基づいて、PTA会員の情報収集及び管理につとめます。

(抜粋)

第2条 (情報の収集・利用)

本会は、本会会則に基づく目的を達成するため、会員から適切な方法により、個人情報を取得し、次のために利用する。

- (1) 会費集金・管理
- (2) 本会本部役員・各委員の選出
- (3) 本会本部役員・各委員の名簿
- (4) 関係文書の送付
- (5) その他、本部役員会が本会の目的を達成するに必要と判断した場合

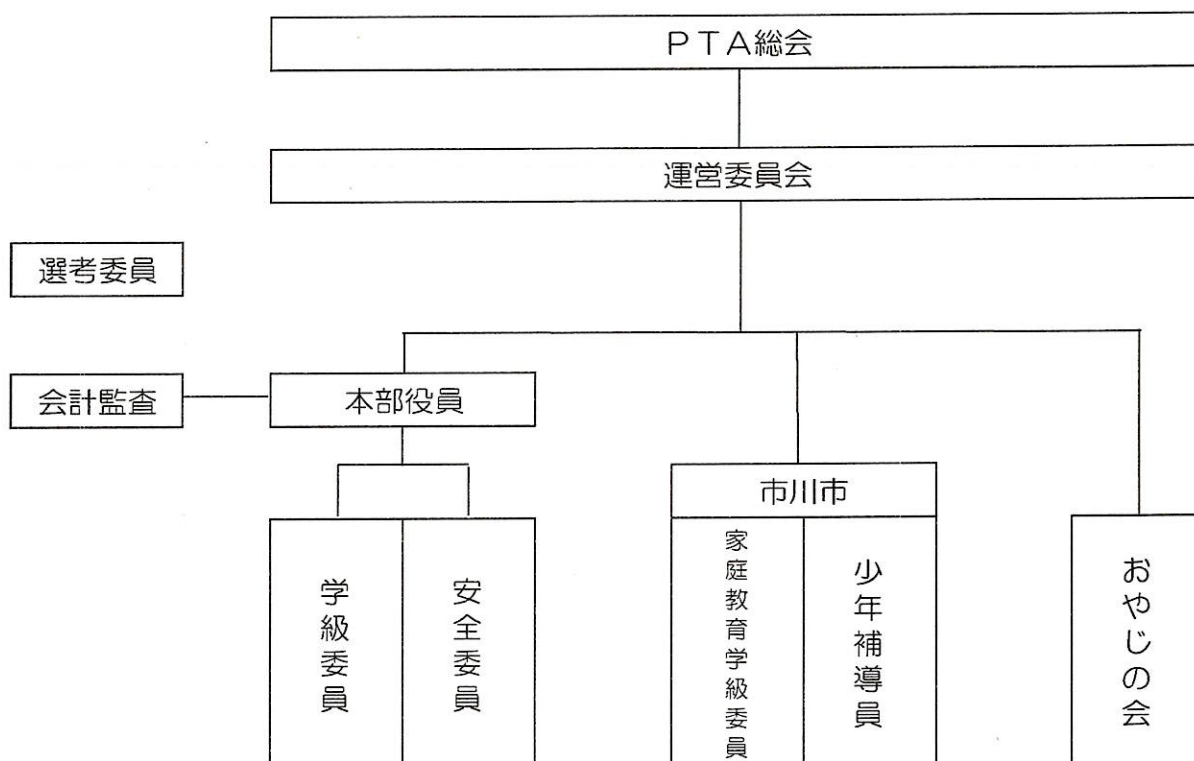
*全文はPTA会議室に掲示しています。また、妙典小ホームページにも掲載しています。

2. 会則および組織について

2-1 PTA会則

妙典小PTAの規則は、「妙典小学校PTA会則」に定めています。妙典小ホームページをご覧ください。

2-2 組織図



2-3 PTA総会

PTA総会は年度の始めに開かれ、活動の基本的な方針、年度の事業計画や予算などを協議決定します。その他、必要に応じて会長が臨時総会を招集します。

2-4 運営委員会

年2回（木曜日午前中 1時間程度）開かれます。

PTA総会で承認された基本的な方針、事業計画、予算に基づき、活動について具体的に話し合い決定する場です。校長先生、教頭先生、教務主任からのお話や、各委員、家庭教育学級委員、少年補導員から活動を報告します。本部、各委員の代表がさまざまな声を運営委員会に持ち寄り、話し合いをし、よりよい活動につなげていきます。

運営委員会の翌週頃に、報告内容を記載した『あったかはあとPTAだより』を発行していますのでご覧ください。

3. 各活動について

** PTA 本部 **

活 動 内 容

☆ PTA全体の事務、経理、広報活動や、学校との連絡調整をします。各種協議会などへ出席し、運営委員会で報告します。また、委員会活動を補助します。
火曜、木曜を主な活動日としています。

<全体での活動>

- ・PTA総会 年1回
- ・運営委員会 年2回
- ・学校行事の参加、お手伝い
- ・オリエンテーション、各種講演会など

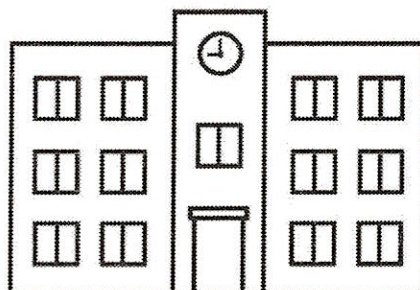
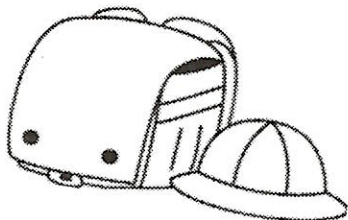
<役職ごとの活動>

- 会長 …… PTA本部の活動について方針を定め、最終的な判断をします。
- 副会長 …… 本部の活動を取りまとめ、学校や委員会との連絡調整をします。
- 会計 …… PTA会費に関わる出納業務をします。
環境保健に関する活動をします。
ベルマークの管理をします。
- 書記 …… あったかはあとPTAだよりの発行など、主に書類作成をします。
安全委員の活動全般の管理をします。
- 会計監査 …… 会計事務を監査します。

【任期後の免除】 児童在校中（兄弟姉妹、期間を空けての入学児童も含む）
会計監査は免除なし

♡ 家庭最優先です。役員同士でお互いに日程を調整し、協力して活動しています。

♡ 先生方と直接お話しする機会や交友関係も広がり、学校のこと、子どもたちのことを、活動を通して知ることができます。



＊ ＊ ＊ その他の委員 ＊ ＊ ＊

※人数は年度によって変動する可能性があります。

＊ ＊ ＊ 学級委員 ＊ ＊ ＊ (各クラス1名以上)

活 動 内 容

- ・プレスタの企画・運営
 - ・運営委員会出席
- 年2回(木曜日午前中 1時間程度)
- 【任期後の委員免除】 翌年1年間

♡ 運営委員会は学級委員1名が出席していれば構いません。出席できない場合は、同じ学年の学級委員から内容を確認してください。

＊ ＊ ＊ 安全委員 ＊ ＊ ＊ (全学年より15～10名)

活 動 内 容

- ☆ 朝パトロールシフトに関する作業全般
- 【任期後の委員免除】 翌年1年間

♡ 運営委員会(年2回)は安全委員の方は出席不要です。PTA本部安全担当が出席します。

＊ ＊ ＊ 選考委員 ＊ ＊ ＊ (全学年より10名程度)

活 動 内 容

- ☆ 次年度の本部役員候補者を選出します。活動日は委員の皆さんで話し合い、決めていきます。
 - ・次年度の本部役員の選出
 - ・次年度の選考委員の選出
 - ・選考委員会
 - ・運営委員会出席
- 回数は年度によって異なる
年2回
(木曜日午前中 1時間程度、委員より1名出席)
- ・PTA総会資料作成
- 【任期後の委員免除】 翌年より2年間(兄弟姉妹クラスも含む)

*** 家庭教育学級委員 *** (若干名)

♡ ただいま活動休止中です ♡

活 動 内 容

- ☆ 企画から開催、運営を行います。
(開催例) 思春期講演会、AED講習会、フラワーアレンジメント、エクササイズなど
- ☆ 市川市では市内すべての公立幼稚園、小・中・特別支援学校に開設され、家庭の教育力の向上を目指しています。

- ・ 運営委員会 年4回
(木曜日午前中 1時間程度、委員より1名出席)
- ・ 学級の開催 年2~3回 主に平日の10:00~12:00頃
年に1~2講座を数名で担当
- ・ 学級開催前の作業 開催のお知らせ文書の印刷、配付および回収

※年度により活動内容や回数は変動します。

《家庭教育学級とは》

妙典小PTA会員の方が自由に参加できます。独自の運営により、皆さまが興味を持っている事柄について、1年を通して話し合い、学び合いをしていく場です。都合がつかうときだけの参加も可能です。

*** 少年補導員 *** (1名)

活 動 内 容

- ☆ 地区の補導活動(巡回)を行っています。環境浄化活動や少年健全育成活動をしています。
- ☆ 任期は、6月から2年間(翌々年5月まで)となります。

- ・ 運営委員会 年4回(木曜日午前中 1時間程度)
- ・ 補導員連絡協議会 年5回
- ・ 補導員ブロック会議 年2回
- ・ 補導員市外研修 年1~2回
- ・ 行徳地区パトロール 年12回
- ・ 定例研パトロール 年数回
- ・ 夏祭りパトロール 年5回程度
- ・ 夏、冬、春休みパトロール 年数回
- ・ その他の会議 年数回

※活動時間は内容により異なります。(平均月3回)

- ♡ PTAの組織ではありませんが、学校の依頼を受けPTA会員の中から選出されます。市川市教育委員会から委嘱され、市内全域で活動しています。

*** あったかサポーター ***

活 動 内 容

☆ 行事の受付などの単発ボランティアです。募集の際に、都合がつく活動を選択できます。

- 運動会の受付、見回り
- OSD（オープンスクールデー）の受付
- 学校とPTA共催のイベントのお手伝い
- 学校行事の事前準備
- ベルマークの集計
- その他必要なサポート

♡ 子どもたちの学校生活や安全のために必要な活動を、ボランティアで支えます。

♡ 年度始めに学校より配付される年間行事予定をもとに、ご自身の予定に合わせられます。仕事をしている方や家庭の用事がある方も、参加するPTA活動を自由に選ぶことができます。

*** 有志による活動 ***

◇おやじの会◇

子どもたちと学校のために、父親たちが自主的に活動します。行事（主に運動会）の際のパトロールや、駐輪場整理などの力仕事で大活躍！父親同士の親睦も深まります。年度始めに募集をします。

運営委員会に代表1名が出席します。



4. その他ご協力いただく活動

♥ 朝のパトロール

PTA会員に関わらず、学校と保護者の協力のもと成り立っている活動です。登校時間に合わせ、通学路の交差点に立ち、あいさつを交わしながら子どもたちの安全を見守ります。

♥ 学校とPTA 共催のイベント

子どもたちのために、さまざまな形で参加、協力をします。

♥ 「パトロール中」自転車プレートの協力

不審者などの被害を未然に防ぐため、自転車につけるプレートを配付します。

プレートをご希望の方は、連絡帳にその旨を記入いただき、担任の先生を通じて本部役員までご連絡ください。

外出の際は協力をお願いします。



♥ お父さんパトロール

学校行事などで「子どもたちをまもり隊」として、子どもたちの安全を見守る活動に協力をお願いします。

♥ 「かけこみ110番」

子どもが危険を感じたときや困った時などに、安心して駆け込めるお店、お宅を募集しています。



♥ ベルマーク収集の協力

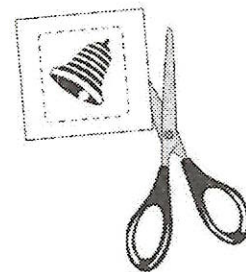
家庭でのベルマークの収集と、ウェブベルマークの利用をお願いします。集まったベルマークで、本や教材などを購入しています。詳しい収集方法などについては、以下をご覧ください。

《ベルマーク収集方法》

ベルマークは子どもに持たせ、本校舎昇降口と新校舎入り口に設置してある『ベルマーク回収箱』に、直接入れるようにしてください。

ベルマークの切り取り方

- 小さなマークやビニール素材は、切りやすい大きさに切ってください。点線どおりに切る必要はありません。
- 切り損なっても、半分以上残っていれば有効です。
- ベルマークの裏側に砂糖や脂油分がついている場合は、拭き取ってください。



妙典小学校 をみんなで応援しよう！

普段のネットショッピングでベルマークがたまります

人気のお店いろいろ！
ネットショッピング前の“ちょい寄り”

Web Bellmark

ウェブベルマーク

なんと
130店
以上

スマホから
かんたん登録！



学校を
指定

ウェブベルマーク 登録

ウェブベルマーク：

ネットショッピングに「ちょい寄り」するだけで、指定学校（日本全国から検索して選べる）のベルマーク預金に点数を自動加算でき、同時に東北被災校の支援もできる社会貢献活動。支援金はユーザーの利用に応じてネットショップが負担します。お買い物でユーザーが獲得するポイントの負担はありませんので、安心してご利用ください。

URL <https://www.webbellmark.jp/>
お問い合わせ information@webbellmark.jp

5. よくあるご質問 Q&A

Q. 仕事をしても大丈夫ですか？

A. (学級委員)

プレスタ当日と運営委員会(2回)は必ず参加いただきますが、日程は年度始め年間行事予定で把握できますので、予定は立てやすいと思います。9月~12月の準備期間は、委員さんの中で協力して活動いただく予定です。

A. (安全委員)

基本的に、子どもたちが学校にいる時間に活動しますが、活動日は皆さんで調整できますので、年3~4回、1回2~3時間程度都合がつけられれば大丈夫です。

A. (家庭教育学級委員)

仕事をされている方でも大丈夫です。各作業や会計などを分担して、都合のつく日時・人数で活動しています。

A. (少年補導員)

仕事をされている方でも、活動日に都合がつかう方なら大丈夫です。

Q. 小さい子どもがいますが、活動日に連れて行っても大丈夫？

A. (学級委員)

プレスタの企画・運営が主な活動になるので、準備期間は小さなお子さまを連れての参加も可能です。イベント当日は、プレスタの内容によってお子さま連れの方でも安全に参加できるようシフト調整などを行います。

A. (安全委員)

皆さん同じ子どもを持つ保護者です。お互いに協力し合って活動しますので、ぜひお子さまと一緒に参加してください。

A. (家庭教育学級委員)

小さなお子さまを連れての活動は(講座日は特に)難しいと思います。幼稚園や預かり保育など、日中預けられる場合は大丈夫です。

A. (少年補導員)

小さなお子さまを連れての活動は、安全上難しいと思います。

Q. 転勤族で、委員を引き受けるか迷っています。

A. 皆さんの意思を尊重しています。転出入が多い地域ですので、お互い協力し合って活動しています。難しい場合は、あったかサポーターでの協力をお願いします。

Q. 委員任期中に、学区外への転居が決まりました。どうしたらいいですか？

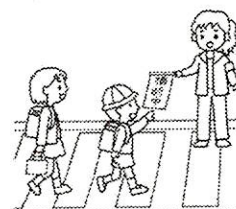
A. 欠員した場合でも活動ができるような内容となっています。その際は、本部役員または委員長にお知らせください。

Q. 朝パトロールの立ち位置、日にちを変更したいのですが…

A. 妙典小の保護者間であれば、他クラス他学年の方と交替していただければ大丈夫です。その際の連絡は不要です。

Q. 朝パトロールで使う旗を紛失、破損してしまいました…

A. 担任の先生を通して、本部役員までお知らせください。



Q. 保護者プレートを紛失しました…

A. 防犯上再配付ができません。来校時は事務室で来校許可証を受け取ってください。なお、保護者プレートは年度始めにその年のカラーのものを配付しています。

Q. 保護者プレートを忘れた場合はどうしたらいいですか…

A. 事務室で来校許可証を受け取ってください。

**** ご意見・ご要望の提出方法 ****

ご意見・ご要望は、昇降口・新校舎1階の投書箱に投函ください。

<例>

- | | |
|---------|--------------|
| 1. 提出日 | ○月○日 |
| 2. 会員名 | ○年○組 妙典 こころん |
| 3. 提案内容 | |



2023年改訂版