

# 令和 8 年度

## 新入生保護者説明会資料

### 目 次

1. 学校長挨拶	・・・ p. 1
2. 入学に際して	・・・ p. 2～5
3. 年間行事予定	・・・ p. 6
4. 連絡メール登録	・・・ p. 7～9
5. 中学校生活について	・・・ p. 10～12
6. 部活動について	・・・ p. 13、14
7. 保健について	・・・ p. 15、16
8. 食物アレルギー対応	・・・ p. 17、18
9. 市川スマイルプラン	・・・ p. 19、20
10. 学校徴収金について	・・・ p. 21
11. PTAより	・・・ p. 22、23
12. その他（制服販売店資料等）	・・・ p. 24～26

令和 8 年 1 月 23 日（金） 14：00



市 川 市 立 妙 典 中 学 校

〒272-0111 市川市妙典 5-22-1

TEL 047-395-5811

## ようこそ妙典中学校へ

校長 大熊 和男

本校は今年度40周年を迎えた市川市内で最も新しく、学級数26学級、全校生徒867名と最も規模の大きな中学校です。生徒たちは全体として落ち着いた雰囲気の中で日々の学校生活を送っています。

学校教育目標は、「未来を拓く妙典中生徒」と定めています。この言葉には、どんな時代にも対応できる力を身につけ、将来の社会で活躍するための礎を築くという意味が込められています。学業を中心に、生徒たちが個々の可能性を最大限に引き出せるように支援しています。その一方で、学校生活においては学問だけでなく、人間関係の築き方や社会的な責任を学ぶことが大切だと考えています。特に、合唱祭や体育祭などの学校行事では、生徒たちが主体的に取り組み、協力し合いながら一丸となって活動しています。これらの行事は、ただの競技や発表の場ではなく、仲間と協力して成果を出し、達成感を共有する貴重な機会です。生徒たちはこれらの活動を通じて、責任感やリーダーシップを養い、チームワークの大切さを学んでいます。

また、生徒が自らの意志でさまざまな活動を行うことを推奨しています。特に部活動や委員会活動などでは異学年の生徒との交流があります。その中で自分の意見を表現し、積極的に活動に参加することでコミュニケーションのスキルを上げるとともに仲間との絆も深めています。保護者の皆様におかれましては、お子様の成長を温かく見守り、学校との連携を大切にいただければと思います。私たち教職員も、保護者の皆様と一緒にお子様を支え、共に育てていけることを心強く感じています。どうぞ、今後ともよろしくお願い申し上げます。

最後になりますが、お子様が充実した中学校生活を送れるよう、教職員一同、全力でサポートしてまいります。どんな小さなことでも、ご不明点やご相談があれば、お気軽に学校へご連絡ください。

## 2. 入学に際して



### 1. 学校教育目標

『未来を拓く妙典中学生徒』 -明るく・正しく・美しく-

◎めざす学校像 「温かな雰囲気にもまれた活力あふれる学校」

◎めざす生徒像

- (1) ふれあいを大切にする生徒
- ①人の心を大切にして人間関係をつくることのできる生徒
  - ②学校や地域を愛することのできる生徒
  - ③責任感を持ち自分の義務を果たすことのできる生徒
  - ④協調性を持つ心豊かで誠実な生徒
- (2) 進んで学ぶ生徒
- ①学ぶ喜びのわかる生徒
  - ②自分の考えをもって行動できる生徒
  - ③自分の考えを伝えることのできる生徒
- (3) 頑張りぬく生徒
- ①生命を大切にする生徒
  - ②目標に向かって努力する生徒
  - ③常に健康な生活を志す生徒

### 2. 教育課程について

(1) 生徒数 (令和8年1月現在)

学 年		1 学年	2 学年	3 学年	みのり	計
生徒数	男子	171	145	123	13	452
	女子	132	121	158	4	415
	合計	303	266	281	17	867
学級数		9	7	8	2	26

(2) 教職員数

校長	教頭	教員	養護教諭	栄養教諭	事務	用務員
1	2	48	2	1	3	1
スクールカウンセラー	ライフカウンセラー	学校司書	SSS	みらいサポーター	ALT	合計
1	1	1	1	1	2	65

### (3) 週授業時数

	学期	国語	社会	数学	理科	音楽	美術	体育	技家	英語	道徳	特活	総合	合計
1年	前期	4	3	4	3	1.5	1.5	3	2	4	1	1	1	29
	後期	4	3	4	3	1	1	3	2	4	1	1	2	29
2年	前期	4	3	3	4	1	1	3	2	4	1	1	2	29
	後期	4	3	3	4	1	1	3	2	4	1	1	2	29
3年	前期	3	4	4	4	1	1	3	1	4	1	1	2	29
	後期	3	4	4	4	1	1	3	1	4	1	1	2	29

### (4) 学期制および通知表

本校は3学期制をとっており、国語・社会・数学・理科・英語の5教科については各学期末に、音楽・美術・保健体育・技術家庭の4教科については前期・後期末に評価を行います。そのため、通知表は各学期末と前期終了後（年4回）に発行します。また、3学期末には、年間の評価も出します。

通知表配付時期	国・社・数・理・英	音・美・体・技家
1学期末（7月）	1学期の評価・評価	なし
前期末（10月）	なし	前期評価
2学期末（12月）	2学期の評価・評価	なし
3学期末（3月）	3学期・年間評価	後期・年間評価

## 3. 学校生活について

### (1) 日課表（6時間授業の場合） ※令和7年度（令和8年度については検討中）

登校	8:25	給食	12:40～13:15
朝読書	8:25～8:35	昼休み	13:15～13:35
朝の会・健康観察	8:35～8:40	5校時	13:40～14:30
1校時	8:50～9:40	6校時	14:40～15:30
2校時	9:50～10:40	清掃	15:33～15:45
3校時	10:50～11:40	帰りの会	15:50～16:00
4校時	11:50～12:40		

### (2) 学年カラー（体操服ネームラベル・上履き）

令和8年度は 1年生…青      2年生…緑      3年生…黄



### (3) 生徒会活動

生徒会活動は、生徒自らの力で学校生活を明るく良いものにしていこうとする自治活動です。本校では、生徒会執行部を中心として、9つの専門委員会が様々な取り組みを実践しています。

【生徒会執行部】 生徒会長、副生徒会長、書記、会計、会計監査 計9名

【専門委員会】 評議委員会、風紀委員会、保健委員会、環境委員会、給食委員会

放送委員会、新聞委員会、図書委員会、体育委員会



### (4) 部活動

部活動は、同好の仲間の一人であるという立場に立ち、顧問教員の指導の下で、生徒が自主的・積極的な活動を通じて心身の健全な発達を図ることを目的として行われています。本校には、運動部・文化部あわせて13の部活動が活動しています。

【運動部】 野球、サッカー、陸上、ソフトテニス、バスケットボール、バレーボール、バドミントン、卓球、剣道

※バドミントン部の土日の活動は、地域展開（クラブ化）での活動となります。

【文化部】 吹奏楽、合唱、文芸、パソコン

≪最終下校≫ ※令和5年度より市内公立中学校で統一実施

	4	5	6	7	8	9	10	11	12	1	2	3
活動終了	17:10						16:40					
最終下校	17:30						17:00					

## 4. みのり学級保護者説明会および授業見学について

### (1) 日時 ①保護者説明会

令和8年 1月 23日（金） ※全体保護者説明会終了後に行います。

### ②授業見学

令和8年 1月 30日（金） ※学区小学生中学校見学の日に行います。

### (2) 場所 みのり学級 教室

## 5. 食物アレルギー対応について

・お子様に食物アレルギーがある場合は、別添「学校給食における食物アレルギー対応に関する調査について」を令和8年1月23日（金）新入生保護者説明会にてご提出ください。なお、説明会に出席できなかった方は、令和8年1月30日（金）までに中学校（1階事務室）へご提出ください。

※食物アレルギーがない場合も、新入生保護者説明会当日に調査用紙をご提出いただきます。

## 6. 入学式について



(1) 期 日 令和8年 4月 9日 (木)

(2) 会 場 本校体育館

(3) 日 程

《新入生》	8:30～ 9:00	新入生受付 (生徒用昇降口)
	9:00～ 9:40	学活 (式の諸注意)
	9:53	入場
	10:00～10:50	入学式
	11:00～11:20	学活 (翌日の連絡)
	11:20	下校
《保護者》	9:15～ 9:45	保護者受付 (体育館入口)
	10:00～10:50	入学式
	11:00～	P T A本部より連絡
	11:25～12:00	学級懇談会

### (4) 感染症予防対策

- ・式典への参加は、教職員、新入生、保護者 (1家庭につき2名まで) のみとします。ただし、感染状況によっては、1家庭1名に制限させていただきます。
- ・登校前に健康観察を行い、37度以上の発熱や体調不良などの症状が見られる場合は、式への参加を控えてください。また、お子様 (新入生) が欠席する場合は、8:10までに妙典中学校 (047-395-5811) へご連絡ください。
- ・マスクの着用など、感染症対策にご協力ください。

### (5) 当日の朝の動き

- ・入口に掲示してあるクラス分け名簿にて、お子様のクラスを確認してください。
- ・新入生は生徒昇降口から教室へ、保護者の方は体育館入口から体育館へご入場ください。
- ・「入学通知書」は保護者受付 (体育館) で確認しますのでご持参ください。

### (6) 服装・持ち物について

- ・妙典中学校の標準服を着用してください。
- ・かばん、上履き (記名)、筆記用具、メモ帳を持参してください。
- ・保護者の方は、筆記用具、上履き、下履きを入れる袋をご用意ください。

### (7) その他

- ・車でのご来校はご遠慮ください。
- ・自転車は所定の場所に駐輪してください。
- ・会場内では携帯電話の電源をお切りになるか、マナーモードに設定をお願いします。

### 3. 令和8年度 市川市立妙典中学校 年間行事予定（案）

※予定は今後変更になる可能性があります。

2026/1/23 新入生保護者説明会

日曜	4月	日曜	5月	日曜	6月	日曜	7月	日曜	8月	日曜	9月	日曜	10月	日曜	11月	日曜	12月	日曜	1月	日曜	2月	日曜	3月
1 水		1 金	④全校集会 ブロック合同引き渡し訓練	1 月	専門委員会	1 水	専門委員会	1 土		1 火	始業式	1 木	教育実習開始 テスト返却 専門委員会	1 日		1 火	専門委員会	1 金	【元日】	1 月		1 月	
2 木		2 土		2 火	体育祭予行	2 木		2 日		2 水	給食開始 専門委員会	2 金	進路保護者会	2 月	全校三者面談	2 水	全体進路会議	2 土		2 火	公立出願 専門委員会	2 火	公立発表 専門委員会
3 金		3 日	【憲法記念日】	3 水		3 金	3年（み）三者面談	3 月		3 木	教育相談週間	3 土		3 火	【文化の日】	3 木		3 日		3 水	公立出願 定例研	3 水	みのり社会科学見学
4 土		4 月	【みどりの日】	4 木	体育祭準備	4 土		4 火		4 金	避難訓練 教育相談週間	4 日		4 水	1・2年三者面談 3年2学期期末試験 【社/国/理】	4 金		4 月		4 木	公立出願	4 木	みのり保護者会（懇談）
5 日		5 火	【こどもの日】	5 金	体育祭（弁当）	5 日		5 水		5 土		5 月	⑤⑥生徒会役員選挙	5 木	1・2年三者面談 3年2学期期末試験 【英/数/学】	5 土		5 火		5 金	3年学年末試験 【国数社/英理】 1・2年到達度試験	5 金	公立二次募集出願
6 月		6 水	【振替休日】	6 土		6 月	3年（み）三者面談	6 木	学校閉庁日	6 日		6 火	合唱祭りハ	6 金		6 日		6 水	始業式	6 土		6 土	
7 火	着任式・始業式	7 木	教育相談週間	7 日		7 火	3年（み）三者面談	7 金	学校閉庁日	7 月	教育相談週間	7 水	定例研	7 土		7 月		7 木	給食開始 専門委員会	7 日		7 日	
8 水	学年日課 入学式準備 ※近隣小入学式	8 金	専門委員会	8 月	体育祭予備日①（弁当）	8 水		8 土		8 火	教育相談週間	8 木		8 日		8 火		8 金	教育相談週間	8 月		8 月	学年末短縮日課 公立二次志願変更 防災集会 卒業式予行
9 木	第41回入学式	9 土		9 火		9 木	3年（み）三者面談	9 日		9 水	定例研	9 金	前期終了	9 月	専門委員会	9 水		9 土		9 火	公立志願変更	9 火	
10 金	学年日課 写真撮影 2・3年給食開始 新入生オリリハ	10 日		10 水	体育祭予備日②（給食） 定例研	10 金	3年（み）三者面談	10 月	学校閉庁日	10 木	教育相談週間	10 土		10 火		10 木		10 日		10 水	公立志願変更 1・2年テスト前諸活動休止	10 水	公立二次検査
11 土		11 月	教育相談週間	11 木		11 土		11 火	【山の日】	11 金	オープンスクール キャリア教育セミナー	11 日		11 水	ブロック定例研（幸小会場） 3年テスト返却 1・2年テスト前諸活動休止	11 金		11 月	【成人の日】	11 木	【建国記念の日】	11 木	第39回卒業式
12 日		12 火	教育相談週間	12 金		12 日		12 水	学校閉庁日	12 土		12 月	【スポーツの日】	12 木	児童生徒音楽会	12 土		12 火	教育相談週間	12 金	3年テスト返却	12 金	公立二次発表
13 月	学年日課 ①②オリ 1年給食開始 3年保護者会	13 水		13 土		13 月	3年（み）三者面談	13 木	学校閉庁日	13 日		13 火	後期開始	13 金	児童生徒音楽会	13 日		13 水	定例研	13 土		13 土	
14 火	学年日課 ⑤避難訓練 2年（み）保護者会	14 木	教育相談週間	14 日		14 火	給食最終	14 金	学校閉庁日	14 月	中学校英語発表会 教育相談週間	14 水	専門委員会	14 土		14 月		14 木	教育相談週間	14 日		14 日	
15 水	学年日課 職員会議	15 金	教育相談週間	15 月	【県民の日】	15 水		15 土		15 火		15 木		15 日		15 火	3年入試相談	15 金	教育相談週間	15 月		15 月	
16 木	学年日課	16 土		16 火	⑤⑥社行会&集会 テスト前諸活動休止	16 木	大掃除	16 日		16 水		16 金	全校合唱祭【体育館】	16 月		16 水	3年入試相談	16 土		16 火	公立学力検査 1・2年学年末試験【国/数/ 英】	16 火	
17 金	学年日課 専門委員会	17 日		17 水		17 金	終業式	17 月		17 木		17 土		17 火	1・2年2学期期末試験 【社/国/理】 職員会議	17 木	3年入試相談	17 日		17 水	公立学力検査 1・2年学年末試験【理/社/技 家/保体/集】⑤全校集会	17 水	給食最終
18 土		18 月		18 木		18 土		18 火		18 金	テスト前諸活動休止	18 日		18 水	1・2年2学期期末試験 【英/数/集】③全校集会	18 金		18 月	教育相談週間	18 木		18 木	短縮日課 2年保護者会（懇談）
19 日		19 火	進路保護者会	19 金	教育実習終了	19 日		19 水		19 土		19 月	⑥前期通知表配付	19 木		19 土		19 火	教育相談週間	19 金	公立追検査受付	19 金	短縮日課 ※近隣小卒業式（妙典・塩焼・幸）
20 月	仮日課開始	20 水		20 土		20 月	【海の日】	20 木		20 日		20 火		20 金		20 日		20 水	職員会議	20 土		20 土	
21 火		21 木	3年代休日	21 日		21 火		21 金		21 月	【敬老の日】	21 水		21 土		21 月	給食最終	21 木		21 日		21 日	【春分の日】
22 水	全国学テ（質英） 第1回定例研	22 金		22 月	1学期期末試験 【数/社/国】	22 水		22 土		22 火	【国民の休日】	22 木	教育実習終了	22 日		22 火	短縮日課 大掃除	22 金	オープンスクール 新入生保護者会	22 月	公立追検査受付	22 月	【振替休日】
23 木	全国学テ（国数）	23 土	3年修学旅行 ※近隣小運動会（妙典・塩焼・幸）	23 火	1学期期末試験 【英/理/学】	23 木		23 日		23 水	【秋分の日】	23 金	3年（み）三者面談	23 月	【勤労感謝の日】	23 水	終業式	23 土		23 火	【天皇誕生日】	23 火	短縮日課 1年保護者会（懇談）
24 金	オープンスクール 部活動保護者会	24 日	3年修学旅行	24 水		24 金		24 月		24 木	2学期中間試験 【理/英/保体/技家】	24 土		24 火		24 木		24 日		24 水	1・2年テスト返却	24 水	短縮日課 大掃除（ワックス）
25 土		25 月	3年修学旅行	25 木		25 土		25 火		25 金	2学期中間試験 【国/社/数】	25 日		25 水	1・2年テスト返却	25 金	学校閉庁日	25 月		25 木	公立追検査	25 木	修了式・離任式
26 日		26 火	3年代休日	26 金		26 日		26 水		26 土		26 月	3年（み）三者面談	26 木		26 土		26 火		26 金	3年給食最終	26 金	
27 月	正式日課開始	27 水		27 土		27 月		27 木		27 日		27 火	全校三者面談	27 金		27 日		27 水		27 土		27 土	
28 火		28 木		28 日		28 火		28 金		28 月		28 水	3年（み）三者面談	28 土		28 月	学校閉庁日	28 木		28 日		28 日	
29 水	【昭和の日】	29 金	教育実習開始	29 月	⑤⑥生徒総会 テスト返却	29 水		29 土		29 火		29 木	全校三者面談 3年テスト前諸活動休止	29 日		29 火	年末年始休業日	29 金	学区小学生中学校見学			29 月	
30 木	教育相談週間	30 土		30 火		30 木		30 日		30 水		30 金	全校三者面談	30 月	教科部会	30 水	年末年始休業日	30 土	3年テスト前諸活動休止			30 火	
		31 日				31 金		31 月				31 土				31 木	年末年始休業日	31 日				31 水	

令和 8 年 1 月 2 3 日

市川市立妙典中学校  
新 入 生 保 護 者 様

市川市立妙典中学校  
校 長 大熊 和男

保護者連絡メール「<sup>スキット メール</sup>SchlT Mail」の登録について

本校では、保護者連絡メールを活用して、文書等のメール配信を行っております。また、緊急時の連絡手段としても活用いたします。

つきましては、別紙の「SchlT Mail 登録方法」をご参照いただき、登録をお願いいたします。

記

1 登録期間

令和 8 年 3 月 1 日（日） ～ 3 月 1 0 日（火）

※この期間より前は登録できませんのでご注意ください。

2 登録方法

別紙「SchlT Mail 登録方法」をご参照ください。なお、以下の項目につきましては、記載のとおりご入力（選択）ください。

【学校名】“市川市立妙典中学校”と入力

【学 年】“次年度新入生”を選択

【クラス】“クラスなし”を選択

【氏 名】“お子様の氏名をひらがな”で入力（\*空白なし）

3 テストメール

令和 8 年 3 月 1 3 日（金）午前 1 1 時 0 0 分に送信させていただきます。

4 その他

- ・小学校で SchlT Mail をお使いの方も、再度登録が必要となります。（入学される方全員にご登録いただきます。）
- ・iPhone をご利用の方は、次の点にご留意ください。  
《登録時に空メールを送信する際》件名は空欄、本文に文字を 1 文字入力してください。
- ・登録方法に関するお問合せは、別紙「SchlT Mail 登録方法」に記載のサポートセンターへ直接お願いいたします。

「SchIT Mail3i」は、学校・施設から保護者へメールを配信すると同時に、専用掲示板（アプリ版・ブラウザ版）にも同じ内容がアップロードされる一斉メール配信システムです。下記の手順に沿ってメールアドレスを登録してください。

### ✉ メールアドレス登録方法

- ・1つのログインIDで、メールアドレス3件まで登録可能です。
- ・ログインIDに対して、パスワードは1つです。

### 保護者用

#### STEP 1 空メールを送信

二次元コードを読み取り  
ユーザー登録サイトにア  
クセスしてください。

[ユーザー登録はこちら]  
を押してください。

編集せずにそのままメール  
を送信してください。  
※件名は空欄

二次元コードを読み込めない場合は

ユーザー登録サイト



SchIT Mail 3i ユーザー登録

ユーザーを登録するために、メールアドレスを登録する必要があります。  
下記の[ユーザー登録はこちら]ボタンをクリックするとメールアプリが起動しますので、編集せずにそのまま送信してください。

ユーザー登録はこちら

[ユーザー登録はこちら]をタップする

メール作成

From xxxxx@abc.jp

宛先 sm3i@schit.net

件名

このまま送信してください。(SchIT Mail 3i)

送信ボタンをタップする

✉ sm3i@schit.net

上記のメールアドレスを宛先に入力し、件名は空欄のままメールを送信してください。

※iPhoneをご利用の方は、  
件名は空欄  
本文に文字を1文字入力  
してください。

#### STEP 2 登録フォームにアクセス

仮登録受付メール本文内のURLを  
タップし、登録フォームにアクセ  
スしてください。

メールが届かない場合は

- ①件名は空欄で送信したか確認してください。
- ②迷惑メールフォルダにメールが届いていないか確認してください。
- ③ドメイン指定受信の確認をしてください。  
ドメイン schit.net
- ④クラウドや受信ボックス等の保存容量を確認してください。

お困りの方は  
FAQサイトへ



【SchIT Mail3i】  
仮登録受け付けました

メールアドレス登録を受け付けました。  
下記の登録フォームから本登録を行ってください。

<https://sm3i.schit.net/schitmail3i>

URLをタップする

#### STEP 3 登録フォームにユーザー情報を入力

①学校・施設名を入力し、  
「利用規約に同意する」に  
チェックを入れて[次へ]を押  
してください。

②学年  
③クラス  
④氏名（ひらがな）を入力し、  
[次へ]を押してください。

⑤続柄  
⑥登録者氏名（任意）を入力  
し、送信してください。  
※学校・施設の設定により表  
示されない場合があります。

学校・施設名

学校の正式名称を入力してください。公立学校の場合は〇〇市立等から入力してください。  
例：〇〇市立△△小学校、〇〇町立△△中学校

①

以下の利用規約をご確認・同意の上、同意するにチェックを入れてください。

利用規約が表示されます

☒ 利用規約に同意する

チェックを入れる

学年

選択してください ②

クラス

選択してください ③

氏名（ひらがなで入力してください） ④

※保護者の方は、お子様の氏名を入力してください。  
※教職員の方は、ご自身の氏名を入力してください。

例：すきとたろう

続柄

※入力必須です。

選択してください ⑤

登録者氏名

※入力任意です。

⑥

送信

(C) SchIT Ltd.

※登録者氏名は、ひらがな以外も入力可能です。

#### STEP 4 登録完了

学校URL・ログインID・パスワード  
が記載された本登録完了メールが届  
きます。  
※この情報は大切に保管してください。

メールアドレスの本登録が完了しました。

学校名：〇〇〇〇学校  
学校URL：aaaaaaa  
ログインID：xxxxxxxxxx  
パスワード：yyyyyyyy

■ブラウザ版掲示板（パソコン・スマホ用）のURLはこちら  
<https://sm3i.schit.net/schitmail3i/>

※1件目に登録したメールアドレスにパスワードの記載があります。2件目登録以降の登録完了メールには、セキュリティ上パスワードは記載されません。  
ログインIDに対して、パスワードは1つです。





## 掲示板ログイン方法

学校・施設からのメールは、メール受信の他に掲示板（アプリ版・ブラウザ版）でメール一覧を確認いただけます。

### アプリ版

### 1. アプリをインストール

二次元コードを読み取り  
アプリをインストールして  
ください。

Androidはこちら



iPhoneはこちら



[インストール]または[入手]  
を押してください。



インストールをタップする



入手をタップする

ホーム画面にアプリ  
が追加されます



※画像はイメージです

二次元コードを読み込めない場合は

#### Androidの場合

Google Playストアから  
「スキットメール」で検  
索してインストールして  
ください。

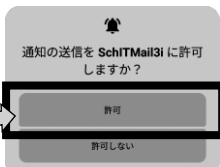
#### iPhoneの場合

App Storeから「スキット  
メール」で検索してイン  
ストールしてください。

### 2. アプリにアカウントを登録をして掲示板にログイン

アプリを開き、通知を許可  
してください。

Androidの場合



[許可]をタップする

iPhoneの場合



①氏名は、学校名・ニックネームなど自由に登録が可能です。

②学校URL

③ログインID

④パスワード

本登録完了メールに記載してあるものを  
入力してください

メールアドレスの本登録が完了しました。

学校名：〇〇〇学校  
学校URL:aaaaaaa  
ログインID:xxxxxxxxx  
パスワード:yyyyyyy

■ブラウザ版掲示板（パソコン・スマホ用）の  
URLはこちら  
<https://sm3i.schit.net/schitmail3i/>

※ログインID・パスワードを変更した  
場合は、変更した情報でログインして  
ください。



トップページが表示されます。



### ブラウザ版 ブラウザ版で掲示板にログインする場合

本登録完了メールのブラウザ版  
掲示板のURLをタップしてくだ  
さい。

本登録完了メールに記載してある、

①ログインID

②パスワードを入力してログインしてください。

トップページが表示されます。

メールアドレスの本登録が完了しました。

学校名：〇〇〇学校  
学校URL:aaaaaaa  
ログインID:xxxxxxxxx  
パスワード:yyyyyyy

■ブラウザ版掲示板（パソコン・スマホ用）の  
URLはこちら  
<https://sm3i.schit.net/schitmail3i/>

URLをタップする



この画面を  
ブックマーク  
やお気に入り  
に追加



### お問い合わせ先



サポートサイト

サポートセンター

（保護者・一般ユーザ専用回線）

問い合わせフォーム

<https://schit.net/support/mail/>

0120-940-661（9:00～18:00/土日祝、年末年始を除く）

<https://schit.net/support/mail/contact>



## 5. 令和8年度 妙典中学校 一日の生活（新入生保護者会用）

生徒指導部

### 1 登下校について

- ・ 8時25分には教室の自分の席に座る（5分前に予鈴が鳴ります）。
- ・ 登下校は交通マナーを守る（車道を歩かない、横に広がらない、信号を守る）。
- ・ 寄り道をせずに登下校する。
- ・ 自転車通学は絶対にしない。
- ・ 痴漢や変質者等の被害にあわないなど安全な登下校をするために、できるだけ人通りの多い道を利用したり、複数人で登下校したりするようにする。



### 2 欠席・遅刻について

- ・ 欠席、遅刻をする場合は、保護者が原則スキットメール（～8：10）にて連絡をする。  
それ以降は電話にて連絡をする。 妙典中学校（047-395-5811）

### 3 授業について

- ・ 朝読書は、8時25分の登校（着席）から、各自が用意した本を静かに読む。
- ・ 授業開始のチャイムが鳴るまでに授業の準備をして着席する（チャイム着席）。
- ・ 教室を移動して授業を受ける場合は早めに移動し、移動先でもチャイム着席を守る。

### 4 休み時間について

- ・ 遊びの時間ではなく、次の授業の用意やトイレの時間として利用する。
- ・ 用もなく他教室に入ったり、他学年の場所に行ったりしない。
- ・ 安全のためにベランダには出ない（清掃時も含む）。



### 5 給食・昼休みについて

- ・ 4時間目終了後すみやかにトイレ、手洗いを済ませ、教室に入る。
- ・ 配膳中は必要な場合以外は席について待つなど、教室の衛生に努める（休み時間ではないので、廊下で遊んだり、他教室、他学年の場所に行ったりしない）。
- ・ 給食終了のチャイムまでは、教室を出ない。
- ・ 昼休み終了の予鈴が鳴ったら教室に戻り、授業の準備を済ませてチャイム着席を守る。
- ・ 制服からジャージ・体操服への着替えは給食終了までに済ませておく。

### 6 清掃について

- ・ 清掃時は体操服（ジャージ上下、または半袖シャツ、ハーフパンツ）に着替え、しっかりと取り組む。
- ・ 自分の分担だけではなく、班の清掃場所をみんなできれいにする。

### 7 保健室の利用について

- ・ 保健室に行く場合は次の授業担当の先生の許可を得て連絡カードを書いてもらい、必ずそのカードを持参すること。滞在時間は1時間までとし、休んでも改善しない場合は保護者に連絡を取ってもらったうえで下校する。
- ・ 保健室の安静と感染防止のため、特別な場合以外は付き添いや入室をしない。

## 8 図書室の利用について

- ・利用の決まりを守り、他の人の迷惑にならないよう、静かに使う。
- ・借りた本については責任を持って返却する。

## 9 カウンセラー室の利用について

- ・利用の決まりや状況（相談者の有無）に応じて使う。




## 10 服装などについて

- ・本校は夏服、冬服の期間を設定していないため、気温、湿度等に応じた着装をする。
- ・夏服（妙典中校章マーク入り）ポロシャツ（紺）または、開襟シャツ（白）、スラックス（グレー）またはスカート（グレー）  
※スラックス、スカートについては夏服も販売されているが、冬服を着用してもかまわない。
- ・冬服 ブレザー（紺） Yシャツ（白） スラックス（グレー）またはスカート（グレー）  
ネクタイ（紺）  
※ネクタイは襟もとでしっかりと結び（つけ）、第1ボタンが見えないようにする。
- ・夏服、冬服ともにYシャツはスラックス、スカートに入れるが、ポロシャツは出してもよい。
- ・スラックスは腰まで下げてはかない。また、スカート丈は膝が見えないくらいの長さにする。
- ・ベルトは黒を基調とした華美でないものとする。素材は革製・合成皮革にする。
- ・靴下は白、黒、紺、グレーを基調としたものとし、くるぶしよりも短いものは禁止とする。  
ただし、式典は、スカートを着用する場合はすねにかかる長さ、スラックスを着用する場合は座った時に肌が見えない長さの黒の靴下を着用する。

### <体操服>

- ・指定のジャージ上下、半袖シャツ、ハーフパンツを使用する。旧タイプ（白色）のお下がりの着用可。
- ・ジャージ上と半袖シャツは左胸にネームラベル（大）。  
ジャージ下とハーフパンツには、左前面にネームラベル（小）を付け、記名をする。
- ・学年カラーは、1年生…青 2年生…緑 3年生…黄とする。  
※アイロンでもつくタイプではあるがはがれやすいので、直接縫い付けのほうが望ましい。
- ※ネームラベルは右の図中

の  の位置につける。



半袖シャツ



ハーフパンツ



ジャージ（上）



ジャージ（下）

### <防寒具>

- ・防寒のためのセーター、ベスト、カーディガン等を着用する場合は落ち着いた色（紺・黒・グレー）のものを着用し、派手な色やデザインのものとは避ける。襟はVネックのものが望ましい。なお、着用の際は、ブレザーの下に着るものとし、防寒具は袖や裾から見えないように着こなす。
- ・授業中等、セーターやカーディガン姿で生活は送らない。
- ・防寒コート等は派手な色やデザインを避ける。（部活動で使用しているウィンドブレーカー、ベンチコート等は可とする。）
- ・マフラーや手袋、ストッキングは、標準服とつりあいのとれた落ち着いた色合いのものが望ましい。



### <上履き>

- ・ 本校指定のものとし、必ず記名をする（靴の中に記名欄あり）。
- ・ 学年カラーは、1年生…青     2年生…緑     3年生…黄   とする。

### <通学用かばん>

- ・ 指定のものを使用する。サブバックを使用する場合は、派手なデザインのものは避ける。
- ・ いたずら書きや、必要以上にキーホルダーをつけない。

### <通学用の靴>

- ・ 体育の授業で使える運動に適した靴とする。

### <頭髪>

- ・ 前髪は目にかからない、肩にかかったら結ぶ。ゴム、ピンを使用する場合は黒、紺、茶等 落ち着いた色のものを用いる。
- ・ 染色や脱色など、人工的な加工はしない（整髪料による加工も含む）。



### <異装>

- ・ 規定以外の服装は原則的に認めないが、骨折等により標準服を着るのが困難な場合は、保護者が担任等と相談し決めていく。
- ・ 部活動の服装は部活動の時間のみとする。  
※普段から受験などでも通用する清潔感のある頭髪・服装にする。

### <水筒>

- ・ 年間を通して使用を認める。中身は、お茶や水等の糖分を含まないものとする（ただし、気温の高い時期はこの限りではない）。
- ・ 必ず水筒に入れてくる（ビン、カン、ペットボトルは持参しない）。  
ただし、補充用の飲料をペットボトルで持参してもよい。水筒に移し替えて飲む。

### <所持品>

- ・ 授業に関係のないもの（携帯電話、マンガ、お菓子等）の持ち込みは禁止する。何らかの理由で持ち込みが必要な場合は、保護者が担任等と相談のうえ、担任、顧問等に預け、放課後に受け取る。
- ・ 部活動等独自の集金で現金を持ってきた場合には、必ず登校直後に担任か顧問に預ける。
- ・ 補食として持参してよいものはおにぎり、パン（菓子パン・調理パン）、エネルギーゼリーとし、各部活動で指定された場所と時間で食べる。持参したものは他の人にあげたり交換しない。  
ゴミは持ち帰る。
- ・ 時間内に食べきれなかったものは、カバンの中にしまい、帰宅するまで出さない。

## 6. 部活動について

### 《参考資料》 令和7年度 市川市立妙典中学校 部活動運営方針（一部抜粋）

※令和8年度については検討中

#### 1. 目的

同好の仲間の一人であるという立場に立ち、常に創意と工夫をもって共同活動をし、顧問教員の指導の下で生徒が自主的・積極的な活動を通じて心身の健全な発達を図る。

#### 2. 基本方針

- (1) 学校教育活動の一貫として位置付けられるが、部の構成及び運営については、あくまで顧問教員の献身的な勤務によって支えられていることを念頭に生徒の希望（保護者の許可を必要とする）を踏まえ、活動可能な条件内で実施する。
- (2) 学校長が最終責任を負い、直接の企画・運営、連絡、調整については顧問教員が当たる。
- (3) 顧問教員の任期は1年間とする。（部長が新年度に顧問にお願いに行く形をとる）
- (4) 顧問教員が転勤等で不在となった場合は、新入生の募集はしないものとし、部員が卒業するまでの間は活動を保証する。しかし、新たに顧問を引き受けていただける教員がいた場合は、活動を再開することができる。
- (5) 市川市学校部活動の運営方針に準じて活動を行う。

#### 3. 経費

- (1) 生徒会費から補助を行う。部活動の活動費用については、4月に行う部活動保護者会、または顧問が指定する日時に、各部活動で説明を行う。
- (2) 対外的な活動（試合等）で必要な交通費については、原則として個人負担とする。

#### 4. 活動時間

- (1) 原則として教員の勤務時間内に行う。ただし、顧問教員の監督下であれば最終下校時刻まで活動できる。
- (2) 早朝練習については、要望のあった部活とし、必ず顧問教員がつく。開始時刻は7時10分以降とし、8時10分には終了する。準備の開始は6時55分以降とする。
- (3) 活動終了時刻・最終下校時刻を厳守すること。（下記の表参照）

	4～9月	10月～3月
活動終了時刻	17:10	16:40
最終下校時刻	17:30	17:00

※最終下校時刻は日没に応じて、臨機応変に設定を変更することもある。

- (4) 昼休みの活動は基本的に行わない（清掃・ミーティング等も含む）。ただし、顧問が午後出張に行く為に連絡を行うなどの、急を要するものはこの限りではない。

#### 5. 活動できない日

- (1) 試験最終日の前1週間。その他、特別に指示のある場合。試験日の前後1週間以内に大会に出場する場合など、必要と認められる場合は、保護者の承諾と学校長の許可を得て、1時間程度活動することができる。
- (2) 顧問教員が不在で、他の教員に依頼できない場合。
- (3) 平日朝練1回と水曜日の放課後。土日どちらか1日（大会参加など例外あり）
- (4) その他、式典や行事がある日など。

# 市川市学校部活動の運営方針

《概要ポスター》

## 生涯にわたってスポーツ・文化芸術等に親しむ基礎

### 心身の健康



### ライフスタイル設計



### 社会性



### ＜合理的でかつ効率的・効果的な活動の推進＞

- (1) 適切な指導・・・・・・・・・・バランスのとれた健全な成長を確保する。
- (2) 体罰の根絶等・・・・・・・・・・人格や尊厳を不当に傷つけない。
- (3) 事故防止、安全確保に注意・・暑さ指数（WBGT）等を参考にして活動。  
やむを得ない自転車移動時のヘルメット着用。

### ＜活動・休養日の設定＞

- (1) 活動時間の目安・・・・平日を基本とする：2時間程度  
(学校休業日に活動する場合は3時間程度)
- (2) 休養日の設定・・・・平日1日以上、週末に1日以上、週当たり2日以上。  
市川市では月～金曜のいずれかの曜日の始業前と水曜日放課後のノー部活タイムで平日1日分の休養としている。  
※大会、練習試合等で休養日がとれなかった場合等は、必ず休養日を振り替える。
- (3) 地域や学校の実態を踏まえた工夫（定期試験や行事に合わせた一斉休養の設置等）

### ＜生徒のニーズを踏まえた環境の整備＞

- (1) 部活動の設置・・・・拠点校による合同部活動等、多様なニーズに応じた設置を検討する。
- (2) 方針や計画の設定・・意見交換等を通じて、バランスのとれた方針や活動計画を検討する。
- (3) 地域との連携・・・・地域の施設、各種団体との協働・融合。施設開放。地域指導者活用。

部活動は必ずしも教師が担う必要のない業務であることから、

市川市では、教師のワークライフバランスに応じた部活動運営を推進しています。



学校（顧問）

保護者

地域

学校（顧問）、保護者、地域の協力体制の構築が、  
**持続可能**でより**良い**部活動の環境をつくれます。

詳細は市川市教育委員会保健体育課HP参照

【 <https://www.city.ichikawa.lg.jp/edu08/1111000234.html> 】



## 7. 保健(健康)について

### 1 健康管理について

- ・新しい環境に慣れるまでは疲れがたまりやすく、体調を崩しやすいので、ご注意ください。  
特に部活動に参加すると生活リズムが大きく変わります。ご家庭では早寝早起き朝ごはんを意識していただき、健やかな生活習慣の確立にご協力をお願いいたします。
- ・入学に際しまして、体調等に不安がある場合や、配慮すべき事項がある場合は、あらかじめご連絡いただくか、入学時に配付されます保健調査票にご記入ください。

### 2 感染症対策について

- ・無理な登校は、症状の悪化や、感染症の流行拡大につながりますので、毎朝、登校前にいつもどおり元気に登校できる状態かを確認していただき、発熱、頭痛、腹痛、嘔吐、のどの痛み等の症状がある場合は、登校を控え、休養をとらせてください。
- ・体調不良で欠席される場合は、体温や具体的な症状(頭痛・嘔吐・倦怠感など)も併せてご連絡ください。感染症が疑われる場合は、必ず医療機関を受診し、医師の判断・指示に従い、欠席や出席停止の対応をお願いいたします。出席停止となる感染症だった場合は、登校許可書(治癒証明書)を医療機関で発行してもらい、学校へご提出ください。なお、新型コロナウイルス感染症、インフルエンザにおきましては、登校許可書(治癒証明書)の提出は不要ですが、出席停止期間を厳守するようお願いいたします。
- ・麻疹、風疹の予防接種(混合含む)を2回接種されていない場合は、医師に相談の上、入学前に接種することをお勧めいたします。



### 3 健康診断について

- ・入学後すぐに健康診断が始まります。健康診断を円滑に進めるため、事前に配付する用紙【※保健調査票(結核を含む)、心疾患調査票、緊急連絡カード】に必要事項を記入し、期限までにご提出くださるようお願いいたします。
- ・健康診断の結果は、実施後 21 日以内に異常の疑いがある生徒のみお知らせを配付いたします。通知があった場合は、速やかに医療機関を受診してください。異常なしのお知らせは配付しておりませんので、1学期末に通知表と併せて配付いたします健康の記録をご確認ください。





#### 4 保健室の利用ルール

- ・アレルギー等の事故防止のため、内服薬は一切使用しません。必要に応じて自宅から持参してください。その際、他人と薬のやりとりはしないようにご家庭でも指導をお願いいたします。
- ・保健室では、当日のけがに対する応急処置のみ行います。継続的な処置や治療は、各ご家庭や医療機関で行ってください。
- ・体調不良時の休養は原則1時間です。回復が見られない場合は早退となります。
- ・体調不良やけがの状態により一人で帰れない場合は、保護者の方にお迎えをお願いすることもあります。また、すぐに病院受診が必要な場合には、保険証を持参し学校または病院まで来ていただくこともあります。緊急連絡票には携帯番号だけでなく、職場の連絡先などすぐに連絡がとれる場所を記入するようにお願いします。



#### 5 学校でのけがについて

<日本スポーツ振興センターの「災害共済給付制度」について>

- ・独立行政法人日本スポーツ振興センターの「災害共済給付制度」は、学校の管理下での災害が発生したときに、災害共済給付が行われる医療制度です。日頃より生徒の健康安全には万全を期しておりますが、万一に備え、本校では全員に加入していただいております。詳細につきましては、入学後に配付予定の案内をご覧ください、同意書の提出をお願いいたします。(掛金の保護者負担額は 460 円/年です。学年集金に合算され、就学援助のご家庭へは後日個別に返金いたします。)
- ・医療機関を受診した場合は、速やかに担任や、けがをした授業の教科担任または部活動顧問を通してご連絡ください。申請に必要な書類を配付いたします(医療等の状況、その他)。ご準備いただく書類がすべてそろいましたら、学校で作成します災害報告書とともに、災害給付金の申請をいたします。

<市川市の「子ども医療費助成制度」について>

学校の管理下において発生したお子様のけがは、市川市の子ども医療費助成受給券を提示せず、保険診療の一部負担金である 3 割相当額をお支払いの上、日本スポーツ振興センターの災害給付金制度を優先してご利用ください。

ただし、保険診療の医療費(初診から完治までの医療費・薬剤費の総額)が 5,000 円未満(自己負担 3 割の場合 1500 円未満)の場合は、災害共済給付制度の対象外になるので、その場合は子ども医療費助成制度をご利用ください。

※子ども医療費は市川市及び千葉県税金で助成しています。独立行政法人日本スポーツ振興センターから支給される災害共済給付金は、保護者及び市川市からの共済掛金と政府(国)の出資金から支払われます。

# ダイジェスト版 市川市学校給食における食物アレルギー対応<ガイドライン>

令和6年4月改訂

市川市教育委員会

この<ガイドライン>は、給食調理の現状と集団活動としての学校給食の特性を踏まえ、子どもたちが給食時間を安心して楽しく過ごせるようにするため、児童生徒の健康と安全性を最優先としています。

前提	微量なアレルギー混入の可能性 (コンタミネーション)	大量調理の特性上、原材料(詳細献立表での掲載等)がない場合でも、微量にアレルギーが混入する可能性があります。そのため、微量なアレルギーで反応する方は、弁当の持参をお願いします。 ※微量な混入例：調理器具等の残留物、揚げ油の共用、調味料、調理場での飛散
対応内容	給食調理場がある学校	<ol style="list-style-type: none"> <li>給食の使用食材を細かく示した「詳細献立表」「加工食品原材料表」を配付します。</li> <li>除去食を提供します。 <ul style="list-style-type: none"> <li>除去食は、「卵、乳、えび、かに」の4品目に限定します。</li> <li>除去食は、安全のため、原材料の原因食物を全て除去したものです。</li> </ul> </li> <li>除去食を提供できない場合は、家庭から弁当の持参をお願いします。 <ul style="list-style-type: none"> <li>その日一部弁当：アレルギーのある一品のみ、その代りの弁当の持参をお願いします。</li> <li>その日全部弁当：アレルギーのある日は、1食分全部、弁当の持参をお願いします。</li> <li>給食提供なし：年間を通して、家庭から毎日、弁当の持参をお願いします。</li> <li>※「卵、乳、えび、かに」の4品目以外は、弁当の持参をお願いします。</li> <li>※学校生活管理指導表に「アナフィラキシーあり」と記載された方へは、除去食の提供はできません。</li> </ul> </li> <li>給食での代替食の提供は行いません。</li> <li>自分で除く対応は行わないことを原則としています。</li> <li>乳アレルギーの方は学校給食申出書で「2 主食おかずのみ」を選択してください。飲用牛乳停止の対応をします。</li> </ol>
	他校から給食が配送される学校(子校)	<ol style="list-style-type: none"> <li>給食の使用食材を細かく示した「詳細献立表」「加工食品原材料表(必要に応じて)」を配付します。 アレルギーのある日をチェックし、「アレルギーのあるものは食べない・家庭から代わりの弁当を持参する」ことをお願いしています。</li> <li>乳アレルギーの方は学校給食申出書で「2 主食おかずのみ」を選択してください。飲用牛乳停止の対応をします。</li> <li>自分で除く対応は行わないことを原則としています。</li> </ol>
手続き	申請方法	<p>学校から下記の①～④の書類を受け取り、アレルギー専門外来で診断を受けてください。医師に②の「学校生活管理指導表」を作成してもらい、②～⑤の書類を学校へ提出してください。</p> <ol style="list-style-type: none"> <li>市川市学校給食における食物アレルギー対応&lt;ガイドライン&gt;初回申請時</li> <li>「学校生活管理指導表」(アレルギー疾患用)</li> <li>「市川市学校給食食物アレルギー対応 実施申請書」</li> <li>「食物アレルギー状況問診票」(初回は必須。毎年内容を確認する。)</li> <li>検査結果(初回は必須：1年以内のもの。原因食物によるアレルギー確認のため)</li> </ol>
	対応の決定	申請後、学校で面談します。面談と医師の診断(「学校生活管理指導表」)に基づき、校内の食物アレルギー対応委員会において、食物アレルギー対応の取組プランと学校給食の対応を決定し、「実施決定書」により保護者へ通知します。
	手続きの更新	<ul style="list-style-type: none"> <li>食物アレルギー対応は、毎年同様の申請手続きが必要です。</li> <li>毎年度対応内容を決定していきます。</li> </ul>
	追加と解除	<ul style="list-style-type: none"> <li>食物アレルギーの症状がなくなった場合は、専門医の診断を受け、医師が管理不要とした「学校生活管理指導表」と「学校給食食物アレルギー対応追加・解除申請書」を学校へ提出してください。</li> <li>申請後、追加の場合は学校で面談します。食物アレルギー対応委員会において見直し、追加または解除を決定します。</li> </ul>
その他	個人情報の開示	食物アレルギーに関する児童生徒の個人情報について、対応の確認や事故防止のため、校内の全教職員及び学級の児童生徒並びに保護者の共通理解が必須となります。そのため、必要な範囲での情報を開示します。また、アレルギー情報と給食連携のため栄養管理システム内でも管理します。

新入生保護者 様

市川市立妙典中学校  
校長 大熊 和男

## 学校給食における食物アレルギー対応に関する調査について ㊟

保護者の皆様におかれましては、ますますご健勝のこととお喜び申し上げます。

さて、本校では、「市川市学校給食における食物アレルギー対応<ガイドライン>」に沿って対応を行っています。

つきましては、食物アレルギーについて事前に調査させていただきますので、下記の質問にお答えの上、ご提出くださいますようお願いいたします。

(期日までに提出されない場合は食物アレルギーの対応が5月からになる場合もありますのでご了承ください)

記

(ふりがな)

生徒氏名

保護者氏名

在籍小学校

小学校

1. 食物に対するアレルギーがありますか。                      ・ はい                      ・ いいえ

※ いいえ の方は、以下の記入は必要ありません。

2. 1. で「はい」の方だけ、お答えください。

- (1) 学校給食での食物アレルギー対応を希望しますか。    ・ 対応を希望する    ・ 希望しない

- (2) 原因食品を (    ) にご記入ください。                      (                      )

3. 対応を希望される場合は、説明会終了後(後日の場合はこの用紙を提出時)にお申し出ください。関係書類をお渡しします。なお、申請後、保護者の方に面談でお話を伺いますので、連絡先をお知らせください。

<学校給食での食物アレルギー対応内容>

- ① 詳細献立表を配付する。(アレルギー食品をチェックできるように食材を記した献立表)  
② 「卵・乳・えび・かに」の4品目について、可能な範囲で除去食を提供する。  
③ アレルギー食品を含むため、給食で提供できないものについて、「対応チェック献立表」で毎月お知らせし、家庭から弁当を持参していただき、給食時に確認する。

<申請に必要な書類> ※アレルギー専門外来に受診の上、入学までにご準備ください。

- ① 学校生活管理指導表                      ② 学校給食食物アレルギー対応実施申請書  
③ 食物アレルギー状況問診票              ④ 食物アレルギーの病院での検査結果

<保護者連絡先>

日中、連絡可能な電話番号をご記入ください。

(                      —                      —                      )

※ 1月23日(金)新入生保護者説明会にて提出をお願いします。出席できなかった方は

1月30日(金)までに妙典中学校(1階事務室)にこの用紙を提出してください。

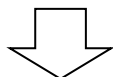
## こんな流れで作成します

何か困ったこと、心配なことがあるときは

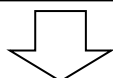


**まず 学級担任に相談してください。**

集団の生活や友だち関係、学習等、お子さんのどんなことが  
気になるのか、困っていることはどんなことか、お話し下さい。



相談の中で個別の支援の必要性が確認され、保護者の希望が  
あれば、お子さんの市川スマイルプランを作っていきます。



保護者は、お子さんについてのプロフィールやこれまでの支  
援の情報などを所定の書類に記入し、園・学校に提出します。

園・学校は、保護者から提出された書類を基に、本人や保  
護者のねがいを知り、お子さんの実態把握や観察を行いなが  
ら、長期的な目標や支援内容を作成していきます。担任だけ  
ではなく、特別支援教育コーディネーター※やお子さんとい  
ろごころから接する教職員で話し合いながら、校内で共通理解  
していきます。

※特別支援教育コーディネーターは、個々の教育的支援の内容や方法等  
を検討する際、意見を調整したり、外部関係機関と連絡を取ったりす  
る役割を担う教員のことです。

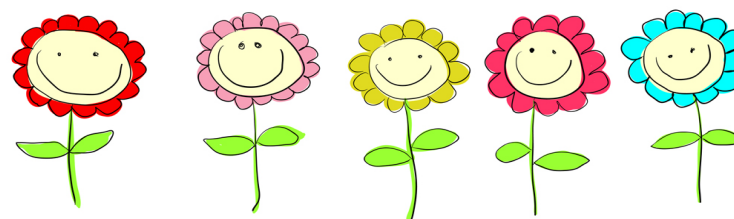
このリーフレットのお問合せは  
市川市教育委員会指導課 047-383-9338 まで

【保護者用】

## 市川市 個別の教育支援計画

**情報をつなぐ・支援をつなぐ**

# 「市川スマイルプラン」 リーフレット



「市川スマイルプラン」とは、市川市で作成する「個別の  
教育支援計画」のことです。発達に課題がある、もしくはあ  
るかもしれないお子さんに対して、保護者と園や学校が中心  
になり、医療機関や福祉機関、相談機関などの方々と連携し  
ながら、幼児期から小学校、中学校、または高等学校へと切  
れ目のない一貫した支援を引き継いでいくために作成する  
ものです。

市川市では、子どもたちの笑顔を支える計画を作成するた  
めに、名称を「市川スマイルプラン」といたしました。

**市川市教育委員会**



園や学校では様々な教職員が子どもたちに関わっており、お子さんの在籍する学校もクラス替え等により変化していきます。また、お子さんの成長ごとに関わる機関や必要なサービスも変化していきます。

## 「市川スマイルプラン」を作成すると・・・

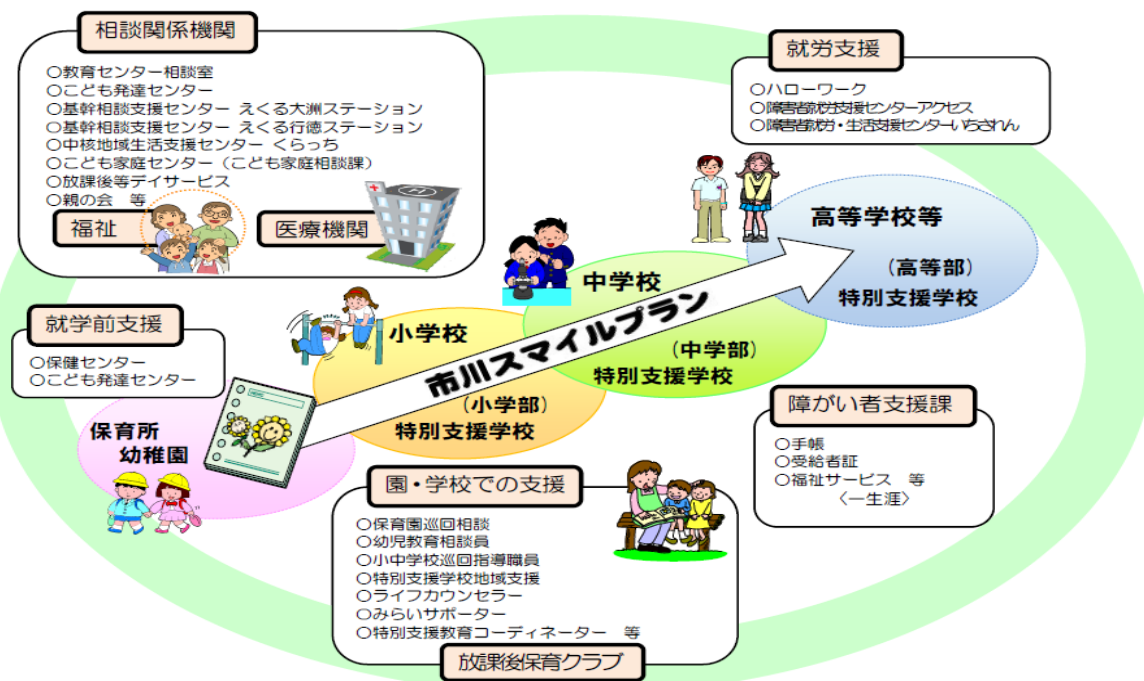
- お子さんの実態や保護者・本人のねがい等について、関係者が同じ情報を共有することができます。
- 関係機関等と情報を共有し、連携した支援を行うことができます。また、各ライフステージへの引継ぎをスムーズに行うことができます。

就学前の幼児期から、学校を卒業するまでの一貫した支援プランとして、「市川スマイルプラン」を作成し、園・学校以外の関係機関とも協力して、より効果的な支援ができるようにしたいと考えています。なお、特別支援学校、特別支援学級及び通級指導教室に通う児童・生徒は必ず作成することとなっています。

## 支援機関って…？

- たとえば・・・
- ・幼稚園、保育園
  - ・こども発達センター
  - ・保健センター
  - ・かかりつけの病院
  - ・放課後保育クラブ
  - ・各相談機関
  - ・放課後等デイサービス
  - ・塾や習いごと 等々

お子さんに普段から関わることのある方たちのことです。園、学校、保護者、親戚の人なども、お子さんの支援者の一人です。



## どんな内容なの？

主な内容としては、お子さんの成長を見通した目標、それに向けての具体的な支援内容や方法、各支援機関の役割などが書きこまれます。

保護者が記入するものとしては、お子さんの様子を知るための、

- 資料（入学用、入学後用、移行用）
- プロフィール
- 支援関連機関 があります。

## 10. 学校徴収金について

令和8年1月23日

令和8年度妙典中学校入学予定児童・保護者 様

市川市立妙典中学校  
校長 大熊 和男

### 学校徴収金の集金方法について（お知らせ）

大寒の候、保護者の皆様におかれましてはご健勝のこととお喜び申し上げます。

さて、本校の学校徴収金（教材費、修学旅行の積立金等）の集金につきましては、令和8年度より集金代行業者（リコーリース）を利用した「スクールコレクト」にて行うこととしております。現金の紛失等の事故を防ぐばかりでなく、集金作業等による負担軽減にもつながりますので、ご理解・ご協力をお願いいたします。

### 記

#### 1 集金方法

リコーリース「スクールコレクト」による集金

- ・全国の主要コンビニエンスストアからの振込
- ・スマホ決済による支払い

※現在利用できるスマホ決済対応アプリは「PayPay、FamiPay、楽天銀行、楽天 Pay、ゆうちょ Pay、PayB、auPay」です。



#### 2 支払い手数料

1回あたり税込165円

#### 3 その他

- （1）令和8年度の学校徴収金は、3回の徴収を予定しています。
- （2）修学旅行費用は、旅行業者に直接支払うことといたします。



※不明な点がございましたら、妙典中・教頭 までご連絡ください。（395－5811）

## Q PTAって何をしているの？

**A** 学校行事(体育祭、キャリア教育セミナー、合唱祭)のお手伝い、それ以外にも協力しています。  
家庭、学校、地域社会が  
お互いに協力し合って  
さまざまな活動を行う組織です。



## Q PTA会費は何に使われているの？



**A** お預かりしている年会費3,000円は  
子どもたちの部活動費の援助や、  
子どもたちが安全かつ楽しく  
学校生活を送れるよう補助活動に  
使っています。(会費は5月頃に集める予定です)

## Q 運営委員会ってなに？

**A** クラス委員になると…  
運営委員会があります。  
学校とPTAが  
情報を共有する会で  
年に5回  
開催しており、  
出席をお願いしています。

●参加の際は  
学校に行けなくても  
オンライン参加(zoom)  
が可能です！



# 妙典中学校の PTA

# Q & A

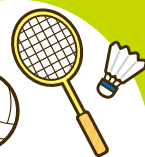


## Q 仕事をしているので 役員や委員になると 大変じゃない？

**A** 現役委員を担っている  
ほとんどの方が  
働いています。  
できる人が、できる時に  
活動しています。

## Q 加入しないとどうなるの？

**A** 学校との関わりに変わりはありませんが、  
非加入の方が増えると  
部活動や学校生活への補助が難しくなります。  
また、家庭教育学級(近年では給食試食会や高校見学講座ほか多数)、  
バレーボールやバドミントン、  
合唱フェスティバルへの参加ができなくなります。



P=Parents(保護者)  
T=Teacher(先生)  
A=Association(組織)

### ～経験者の声～

クラス委員をやってみたら  
意外にも、楽しかった～!!

先生と会話する機会が増えて  
学校の事がわかった～

サークルみたい～!!  
わいわい楽しみながら  
助け合いながらの活動～♪

## 妙典中PTA活動メリット1・2・3

### メリット

**1** 活動中は  
普段の学校生活  
を見ることができる！

### メリット

**2** 保護者同士の  
コミュニケーションが  
深まる！

### メリット

**3** 自分の苦手分野があれば  
それを学ぶチャンスになる！  
(企画や司会、進行などでの経験値など)

# 

</

## 2026年度・妙典中学校制服ご案内

学年色 ブルー（3年間変わりません）

※全て税込み価格※

男子

男女共通ブレザー			22800円
スラックス			12800円～
男女共通ネクタイ			2200円
長袖ワイシャツ			2800円
ベルト			2080円

女子

男女共通ブレザー	22800円
スカート	14000円
男女共通ネクタイ	2200円
女子スラックス	15000円
長袖ブラウス	2800円

男子夏服

サマースラックス			11500円
ポロシャツ			3960円

女子夏服

サマースカート	13000円
サマースラックス	13800円
ポロシャツ	3960円

男女共通・体操服・上履き・通学カバン

ジャージ上			6325円～		通学カバン	6950円
ジャージ下			4730円～		上履き	3465円
半袖体操服			2860円～		ゼッケン	150円
ハーフパンツ			3300円～			

**制服一揃え70000円以上お買い上げのお客様に3大特典**(※夏制服の金額は含みません)

**※特典1・3は2月15日までとなっております※**

(Benefits are valid until February 15th)

- 特典1** 合計金額より4000円値引き・カードご利用の方は2000円の値引き  
**特典2** 成長に伴うズボンの丈出し3年間無料（お直し5センチから）※スカートは有料  
**特典3** 小学校卒業式用ブレザー無料レンタル(ネクタイ・リボン・無くなり次第終了)  
**さらに** 採寸日当日 全額お支払いの方は送料無料です。そろい次第発送いたします。

その他のお支払いについて 内金5000円(現金) ～ 出来上がりご来店にてお渡しとなります。

**たいへん混雑します。ご来店の際はマスクの着用、最少人数でのご来店をお願いしております。**

制服モデルチェンジなど、価格、内容、変更となる場合があります。

<p>学生服専門店</p> <p><b>アポロ</b></p>	<p>行徳駅前2-26-15</p> <p>営業時間/朝10時～夜7時</p> <p>水曜日定休</p> <p>(4月～12月は朝10時～夜6時)</p> <p>TEL 047-395-7701</p>	
---------------------------------	---	--

採寸は当日6時までの入店、混雑状況により早まる場合があります。予めご了承ください。



# ご入学準備会

2026年度

通常営業時間 10:00~19:30 火曜 定休日

★2月から入学式まで休まず営業

2月~入学式の営業時間 木曜~月曜 10:00~19:30  
火曜・水曜 15:00~19:30

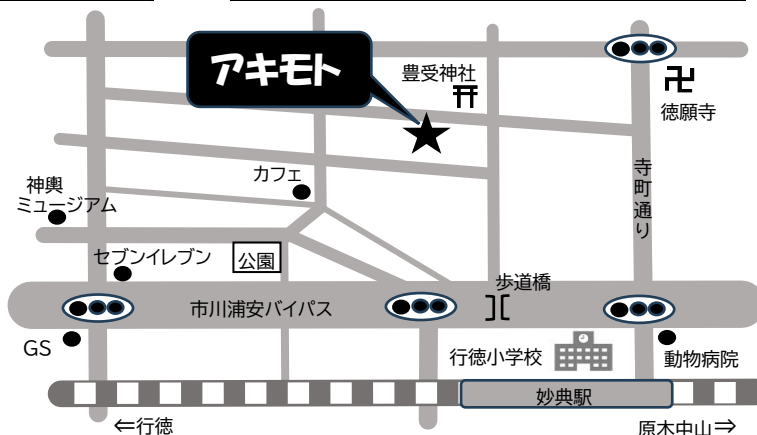
## ♡♡♡ 妙典中学校用品価格表 ♡♡♡

男女兼用ブレザー	¥21,450 より
男子スラックス	¥13,950 より
女子スラックス	¥14,800
スカート	¥14,250 より
Yシャツ	¥2,730 より
男子夏スラックス	¥12,900 より
女子夏スラックス	¥13,180
夏服スカート	¥12,550 より

ジャージ上	¥6,320 より
ジャージ下	¥4,730 より
半袖体操服	¥2,860 より
ハーフパンツ	¥3,300 より
通学バック	¥6,930
上靴	¥3,465
ポロシャツ	¥3,960
ネクタイ	¥1,980

※表示価格は消費税込の価格です

※『〇〇より』と記載された価格はサイズによりお値段変わります



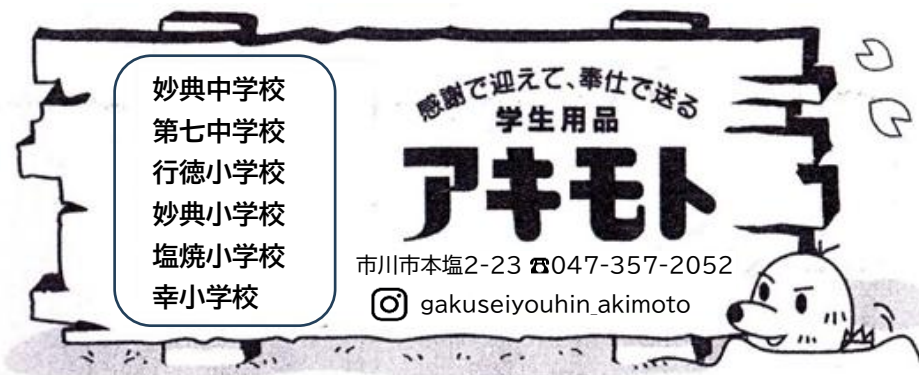
## 新入生特別サービス期間

妙典中学校指定用品一式(夏服を除く)をお買い上げのお客様に下記の特別サービスをご用意してお待ちしております。

- ①図書カード5,000円分 又は 5,000円値引き
- ②Yシャツ1枚贈呈
- ③サイズ直し3年間無料(ブレザー袖丈、ズボン丈)
- ④ブレザーに刺繍でお名前(苗字のみ) お入れします
- ⑤ジャージの名札(ゼッケン) お付します
- ⑥小学校卒業式用ブレザー、ネクタイ、スカート、無料レンタルございます

※クレジットカード・paypayでお支払いの場合①のサービスは3,000円となります  
※④⑤のサービスについて必要ない方はご注文の際にお申しつけください  
※①②④のサービスは3月8日までとさせていただきます

- ★ 学生用牛革ベルトございます¥1,830
- ★ リユースの制服お直し受け付けております お気軽にご相談ください
- ★ クレジットカード・PayPayでのお支払い可能です(一括払いのみ)
- ★ 防災ズキン/カバー、体操服入れ、上履き入れ、レッスンバックなど  
小学校用品も取り揃えております



♡ 制服採寸ご注文の際は、内金3,000円を承ります。 まずはお気軽にご来店お待ちしております ♡

# 【令和8年度 妙典中学校】

## 妙典中学校制服一覧

◎男女共用型ブレザー	¥23,650~(本体価格¥21,500~)
◎冬スラックス	¥18,700 (本体価格¥17,000)
◎夏スラックス	¥16,500 (本体価格¥15,000)
◎女子型スラックス	¥15,950 (本体価格¥14,500)
◎冬スカート	¥13,420~(本体価格¥16,500)
◎夏スカート	¥12,320~(本体価格¥14,500)
◎その他、旧制服もサービス価格で販売中!(在庫限り)	

### ●取扱品の一例

商品名	価格
上履き	¥3,465 (本体価格¥3,150)
指定バック	¥6,930 (本体価格¥6,300)
ネクタイ	¥1,540 (本体価格¥1,400)
Yシャツ(A145より)	¥2,750より(本体価格¥2,500より)
新半袖ポロシャツ	¥3,960 (本体価格¥3,600)

※新入生の場合、制服等一式(サービス品を除く)を現金購入で8,000円引きになります。

(数量に限りがあります)

※モデルチェンジなどにより価格が変更となる場合があります。

※ご来店の際はマスクを着用し、付き添いの保護者様も一名様までをお願いします。

※その他、ご質問等に付いては、当店までお問い合わせ下さい。

## スクールショップ

## サンポー

### 行徳店

新浜1-1-11 ☎396-1495

営業時間2月~5月10:00~19:00

6月~1月11:00~18:00

定休日 毎週木曜日

