

が につ げつようび  
○10月28日 月曜日から

ぎょうとくしょうがっこう せいもんまえ ほどうきょう こうじ ため つうこうど  
行徳小学校 正門前の歩道橋が工事の為、通行止めになります。

つうがくろ あか みどり こうじ お  
○通学路が赤コースと緑コースのみなさんは工事が終わるまで  
ふだん ちが みち とお とうげこう こと  
普段と違う道を通り登下校する事になります。

ぎょうとくしょうがっこう きげん ばしょ おお  
○行徳小学校 のまわりには危険な場所も多いので

きみどり あお きいろ  
黄緑コース・ピンクコース・青コース・オレンジコース・黄色コース  
ほこうしゃ じてんしゃ まな あんぜん つうこう

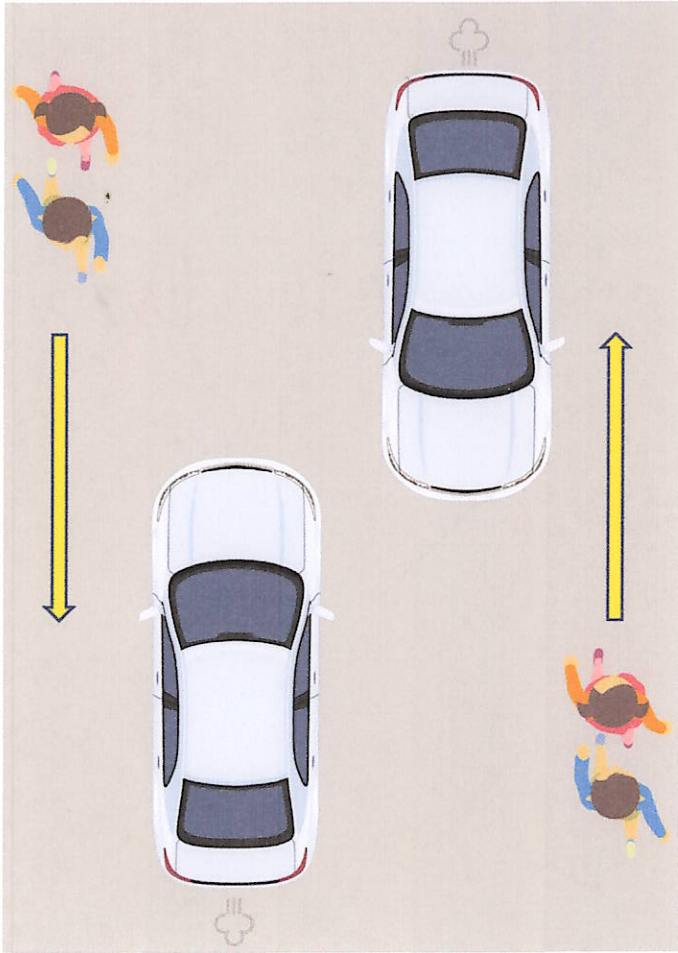
のみなさんも歩行者と自転車のルールを学んで安全に通行できるようにしましょう。

ほこうしゃ  
歩行者のルール



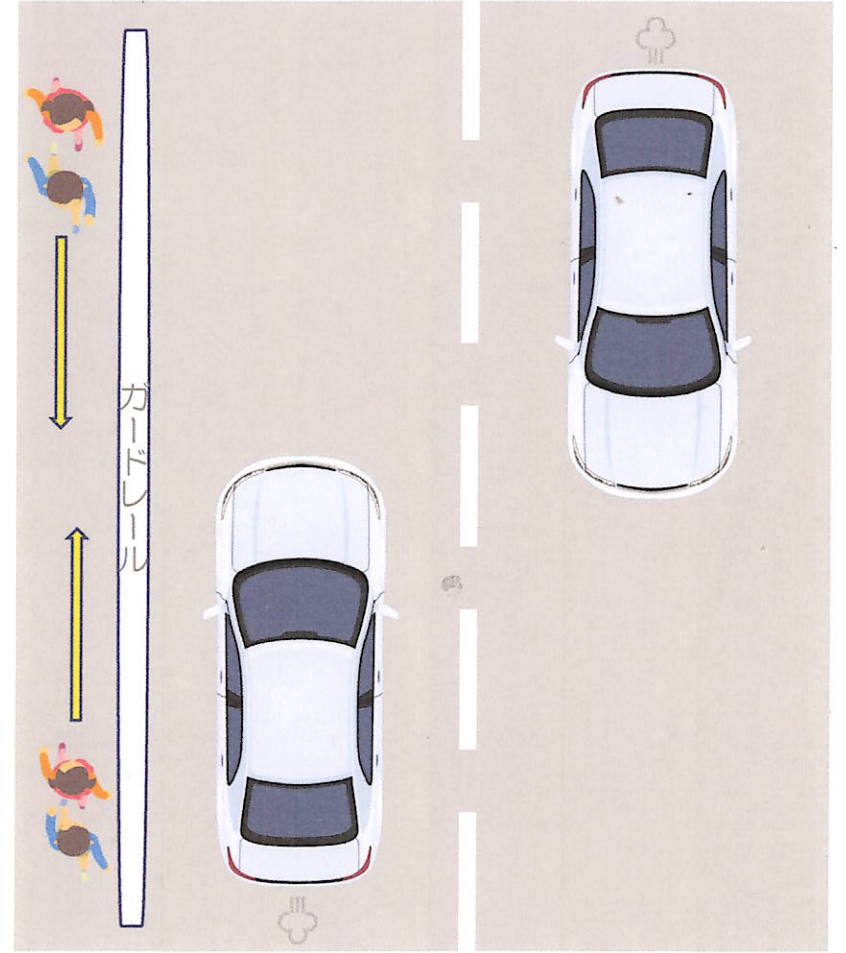
ほどう どうろ  
歩道がない道路は

みぎがわ ある  
右側を歩きましょう。



かたがわ ほどう どうろ  
片側だけ歩道がある道路は

ほどう ある  
歩道を歩きましょう。



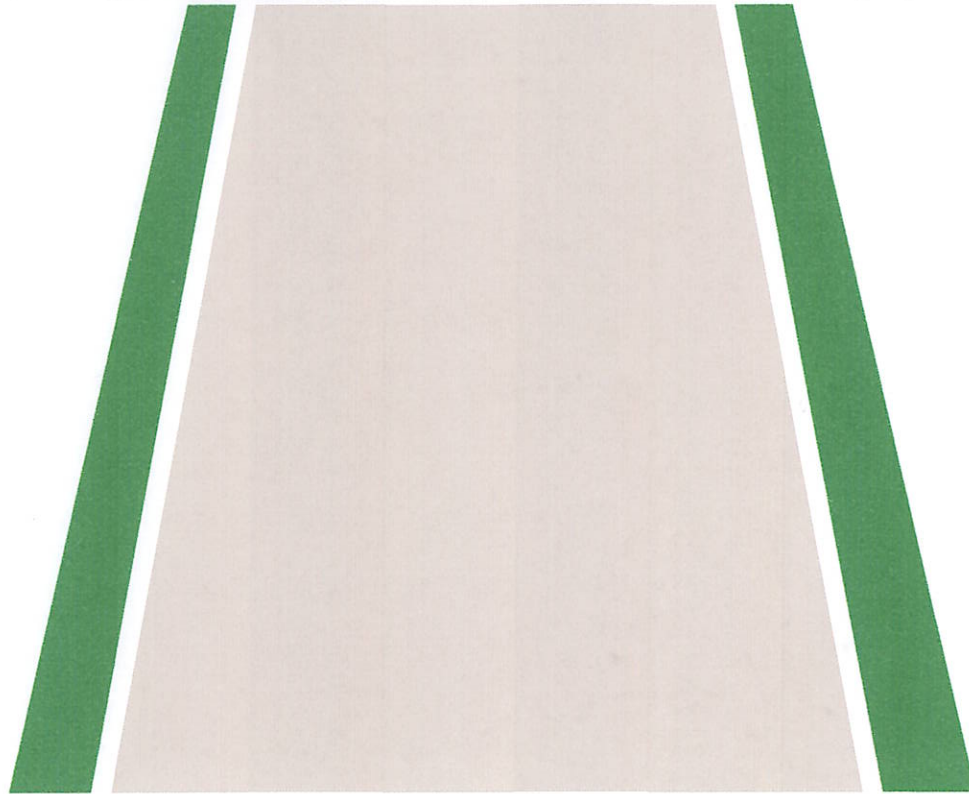
ぐりーんべると

## グリーンベルトとは？

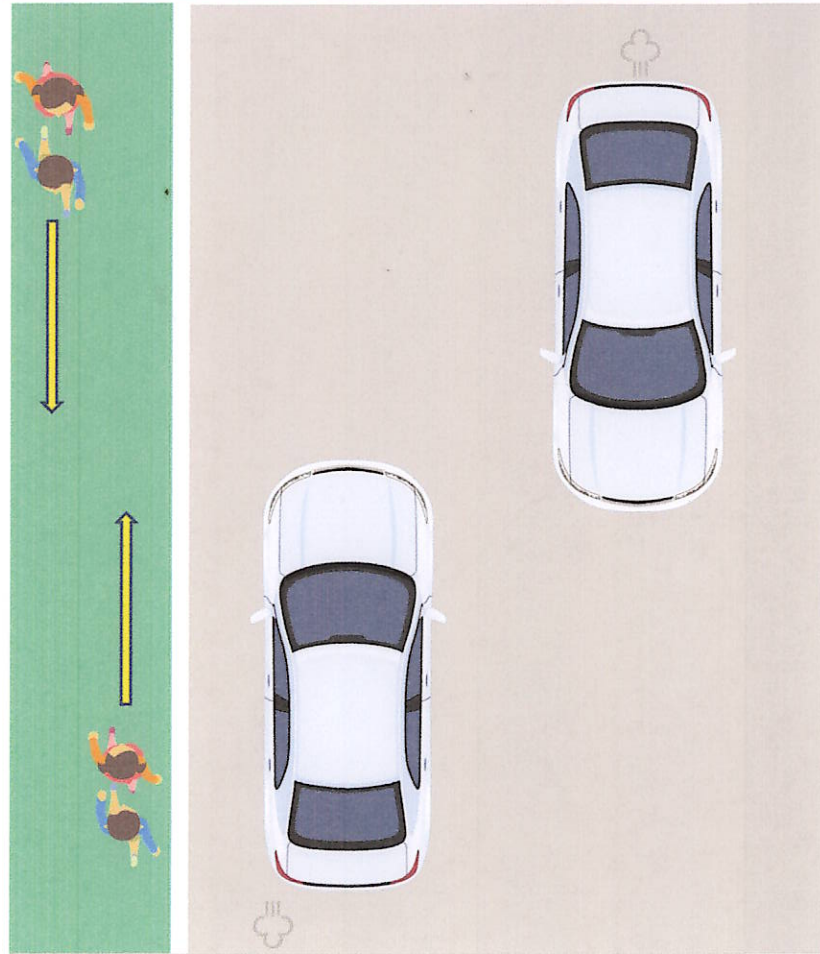
ほどう どうろ はし みどりいろ ぬ くるま うんてんしゆ ほんこうしゃ ある ぶぶん  
歩道がない道路の端を緑色に塗って、車の運転手に[歩行者が歩く部分]

め み しめ  
だと目で見ただけでわかりやすいように示しています。

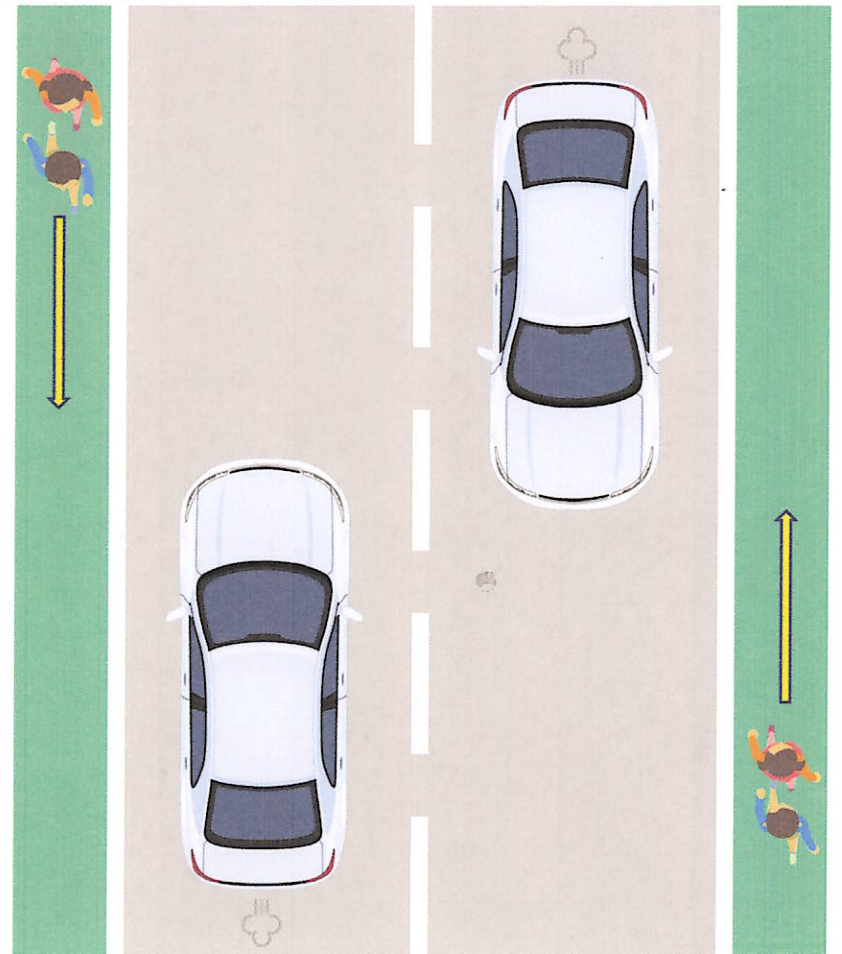
つうがくろ あんぜんたいさく ため せっち こと おお  
通学路の安全対策の為に設置されている事が多いです。



ぐりんべると かたがわ どうろ  
 グリーンベルトが片側にある道路は  
 ぐりんべると うえ ある  
 グリーンベルトの上を歩きましょう。



ぐりんべると りょうがわ どうろ  
 グリーンベルトが両側にある道路は  
 みぎがわ ぐりんべると うえ ある  
 右側のグリーンベルトの上を歩きましょう。

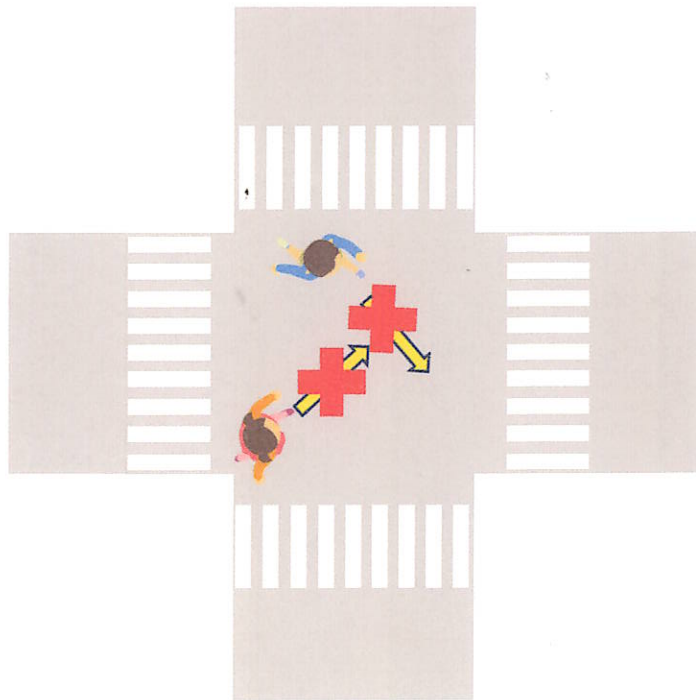


おうだん ほどう      ばしょ   なな      おうだん

横断歩道のない場所を斜めに横断

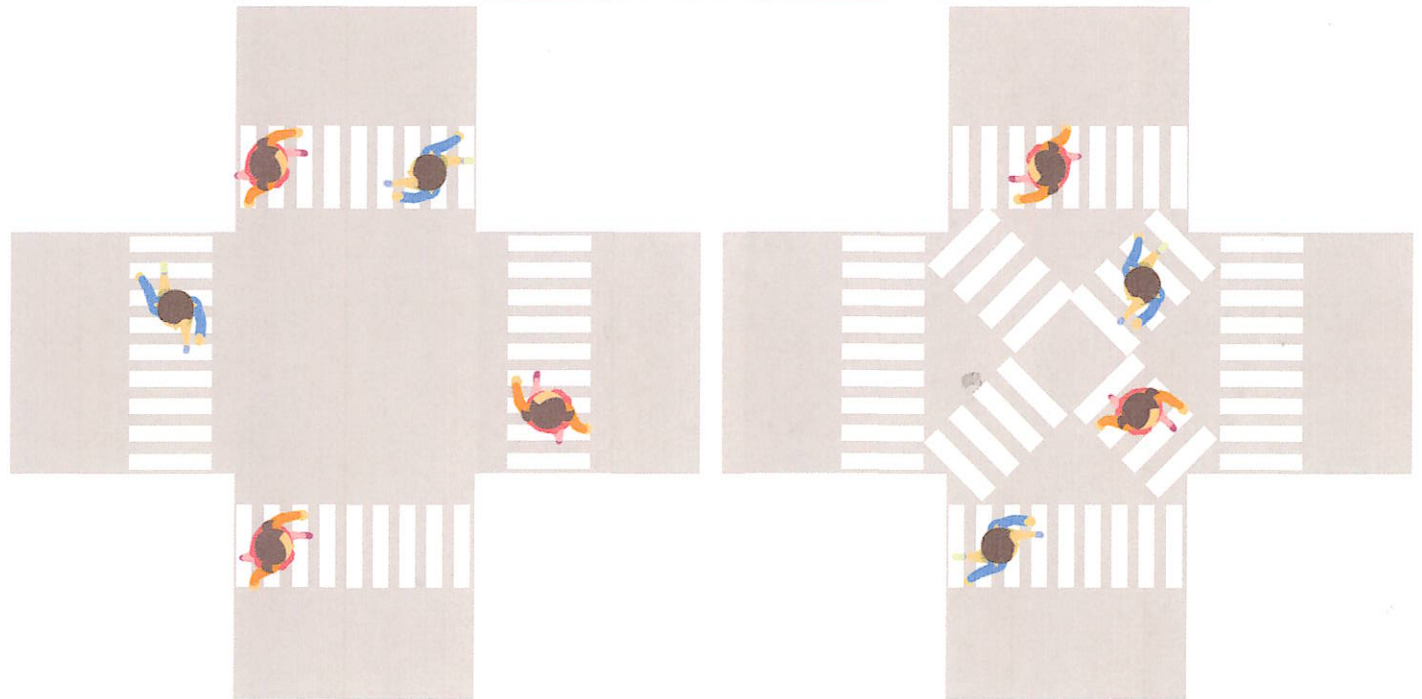
こうつういはん

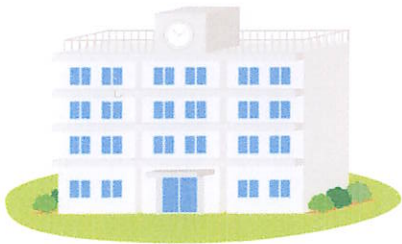
するのは交通違反です。



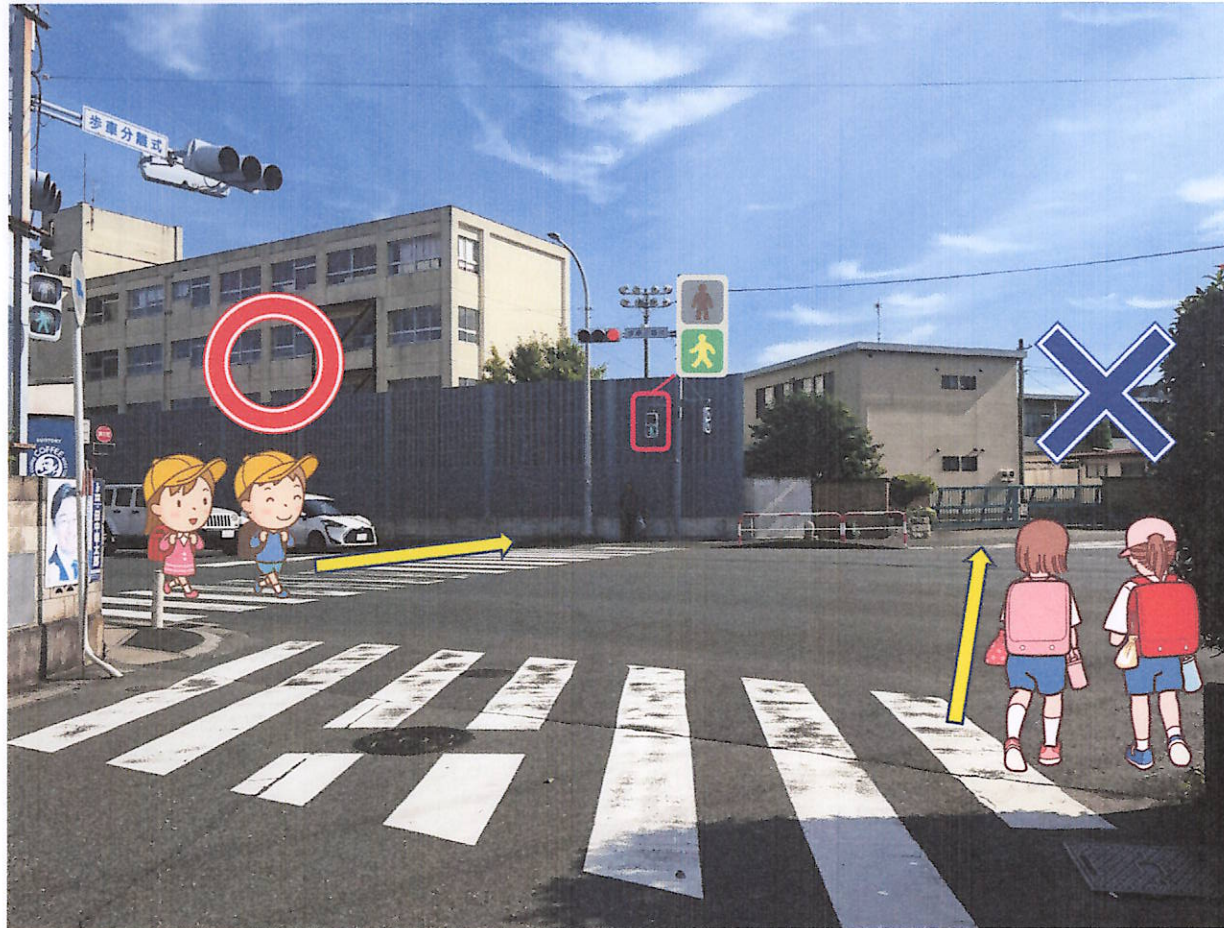
こうさてん      おうだん ほどう      うえ      ある

交差点は横断歩道の上を歩きましょう。





ぎょうとくしょうがっこう ちか どうろ  
行徳小学校の近くの道路

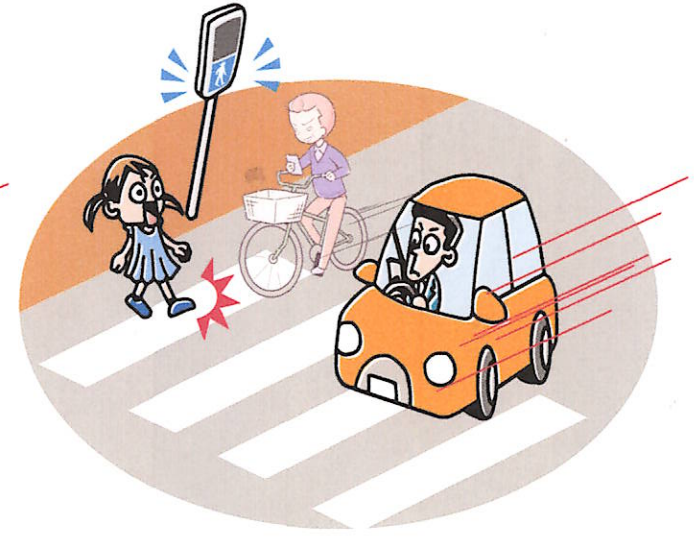
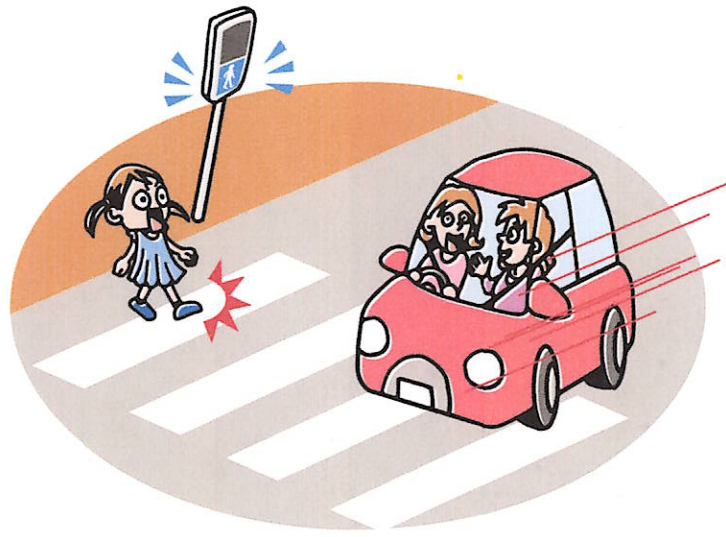
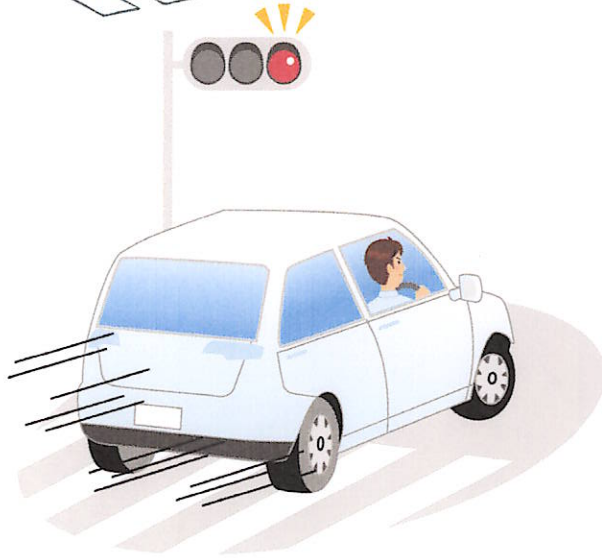


にしもんまえ 西門前  
はいばす バイパス  
こうさてん 交差点

ほこうしゃ しんごう あお くるま じてんしゃ き さゆう かくにん  
歩行者信号が青でも、車や自転車が来ていないか左右を確認しましょう。



あかしんごう き くるま  
赤信号に気づいていない車や、  
いそ とお ぬ きけん うんてん くるま じてんしゃ  
急いで通り抜けようと危険運転をする車、自転車などから  
じぶん み まも ちゅうい  
自分の身を守るために注意しましょう。



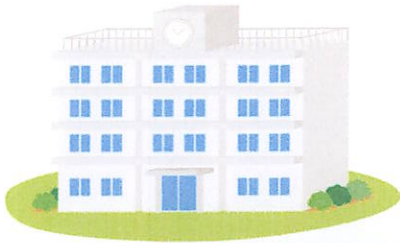


と ひょうしき どうろ ひょうじ ばしょ かなら と  
止まれの標識や道路に表示がある場所では、必ず止まりましょう。



止まれ  
左右確認





ぎょうとくしょうがっこう ちか どうろ  
行徳小学校の近くの道路



ほんしお ばん ばん で どうろ  
本塩3番と4番からバイパスへ出る道路



POINT

ほどうきょうこうじちゅう みち とお じどう  
歩道橋工事中にこの道を通る児童は

ばいぱす で くるま

バイパスに出る車や

ほどう はし ぬ じてんしゃ

歩道を走り抜ける自転車がいまので

と ひょうじ いちど と

止まれの表示がなくても一度止まって

さゆう み ほどう ある

左右をよく見てから歩道を歩くように

しましょう。

しんぱい とき うかい つうがくろ どお

心配な時は迂回通学路通りに

ほどうきょうまえ つうこう

歩道橋前を通行しましょう。

じてんしゃ  
自転車のルール



じてんしゃ



けいしゃりょう

は軽車両といい、

くるま



ばいく



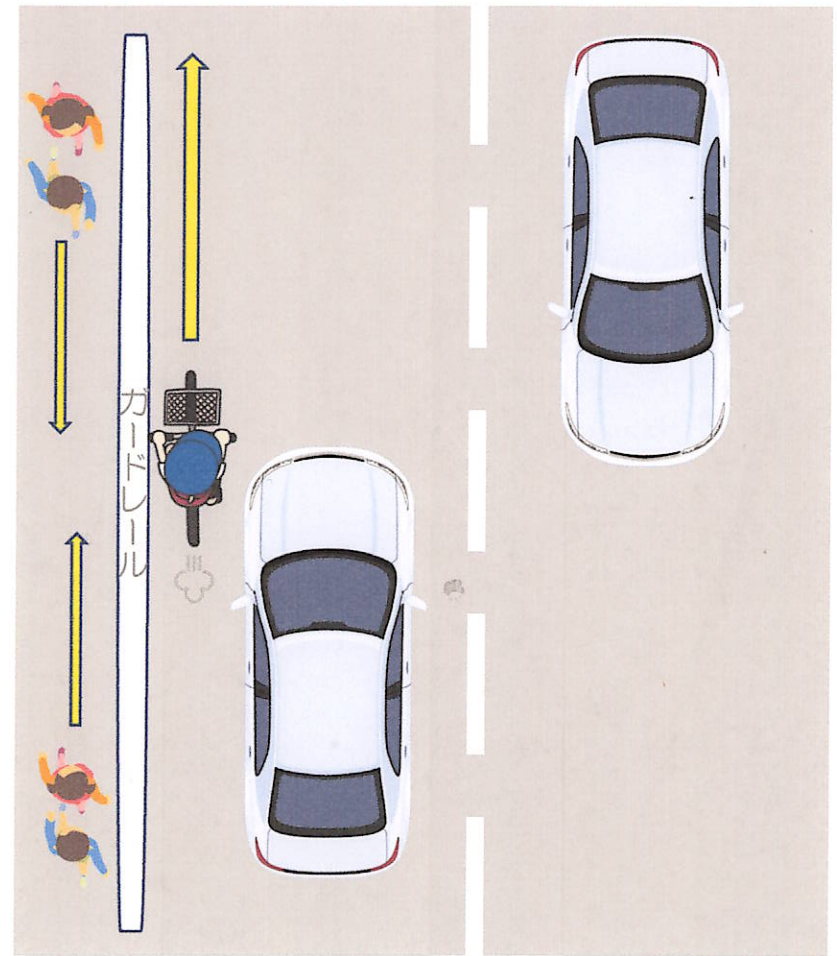
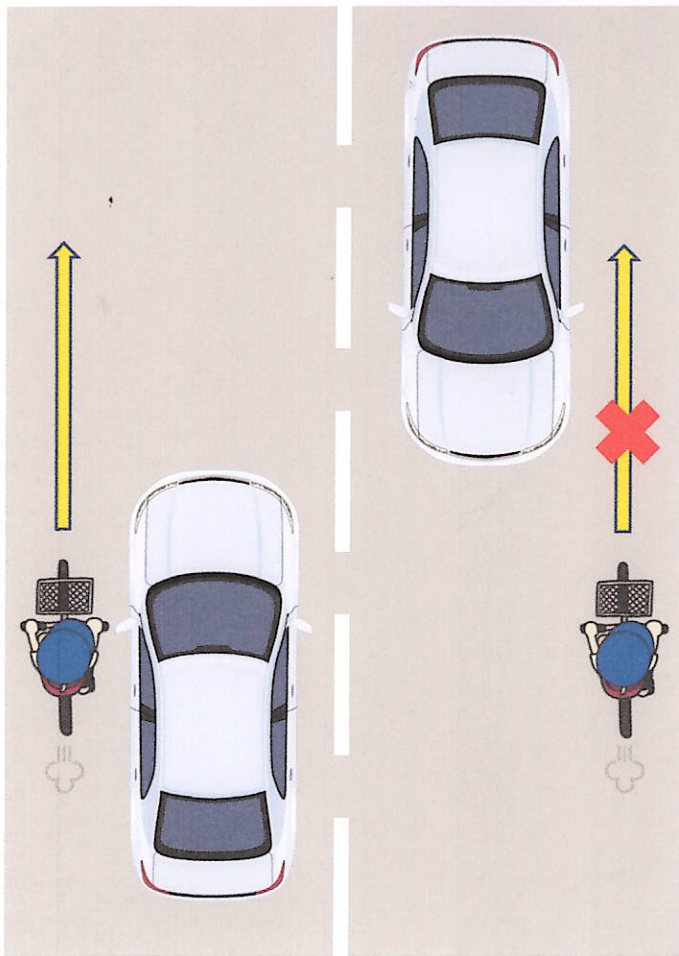
なかま

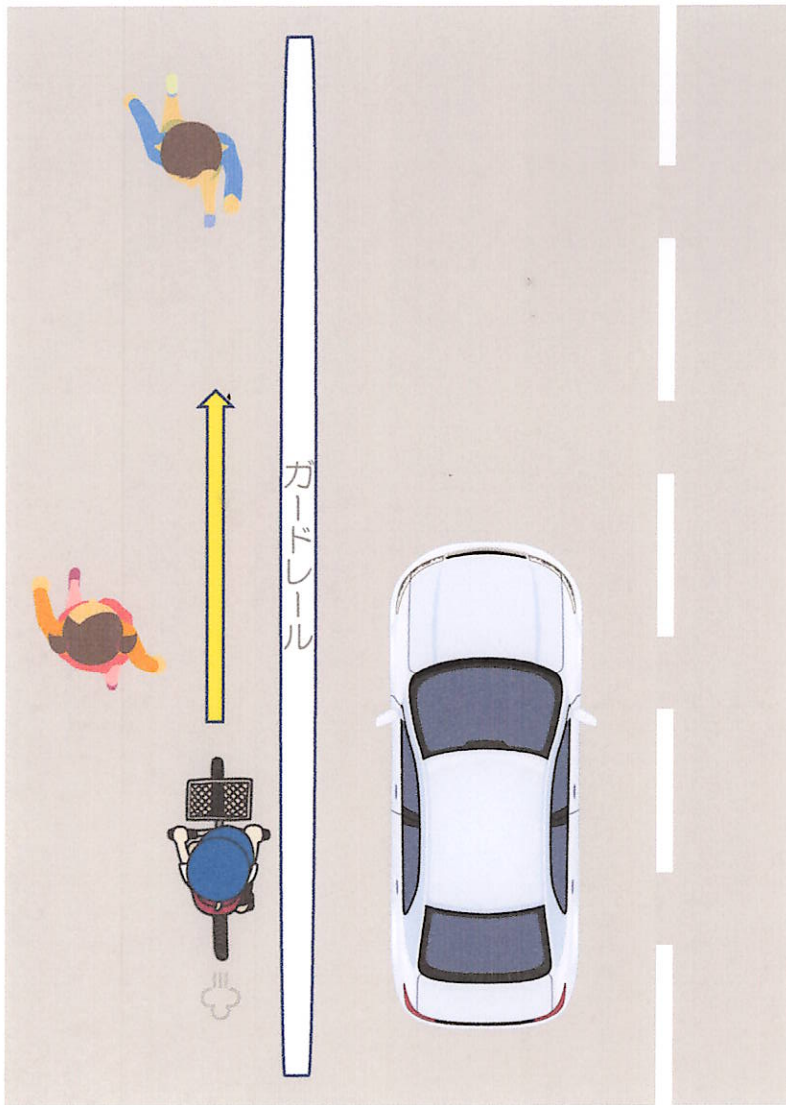
の仲間です。

くるま おな

車と同じように車道の左側を通行するのがルールです。

しゃどう ひだりがわ つうこう





ほどう ある ひと ゆうせん  
**歩道は歩いている人が優先です！**

じてんしゃ しゃどう つうこう  
 自転車は車道を通行するのがルールですが  
 さい みまん こ  
 13歳未満の子などは  
 じてんしゃ ほどう つうこう こと  
 自転車で歩道を通行することができます。

ほどう ある ひと とき  
 歩道を歩いている人がいる時は  
 しゃどう よ はし  
 車道寄りをゆっくり走るか  
 じてんしゃ お ある ひと めいわく  
 自転車から降りて 歩いている人に迷惑が  
 じてんしゃ お とお  
 かからないように自転車を押して通らしましょう。

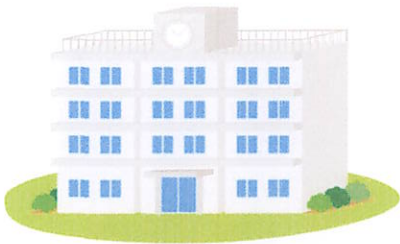


ひょうしき ほどう じてんしゃ つうこう  
 この標識がある歩道は自転車が通行できます。  
 ある ひと めいわく つうこう  
 歩いている人に迷惑をかけないように通行しましょう。

と ひょうしき どうろ ひょうじ ばしょ かなら と  
止まれの標識や道路に表示がある場所では、必ず止まりましょう



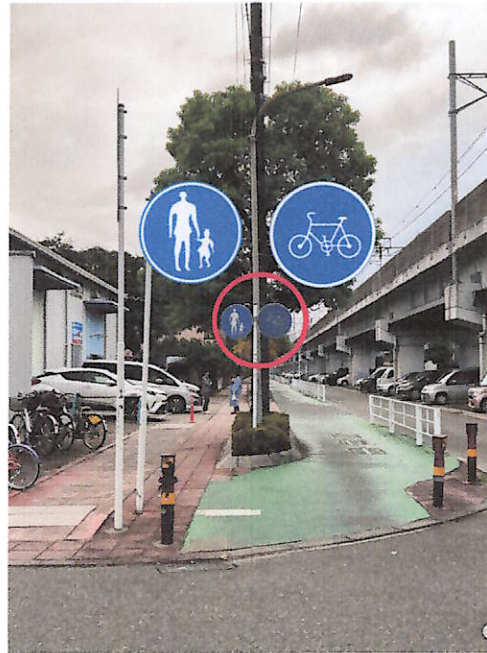




ぎょうとくしょうがっこう ちか どうろ  
 行徳小学校の近くの道路



とみはま ちょうめ  
 富浜2丁目  
 この や ぶるーな きんりん  
 お好み焼きBRUNA近隣



とみはま ちょうめ  
 富浜3丁目  
 ぎょうとく すわろー きんりん  
 行徳スワロー近隣



すえひろ ちょうめ  
 末広1丁目  
 ぎょうとくとしょかん きんりん  
 行徳図書館近隣

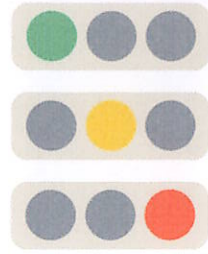


POINT

ぎょうとくしょうがっこう ちか どうざいせん せんろ そ どうろ おお み  
 行徳小学校の近くでは、東西線線路沿いの道路に多く見られます

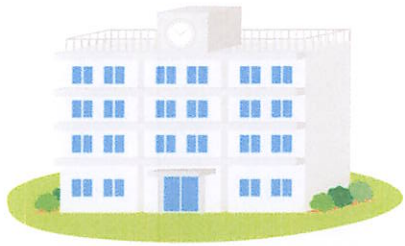


じてんしゃ の しゃどう はし とき くるまよう しんごう  
自転車に乗って車道を走る時は、車用の信号にあわせます。

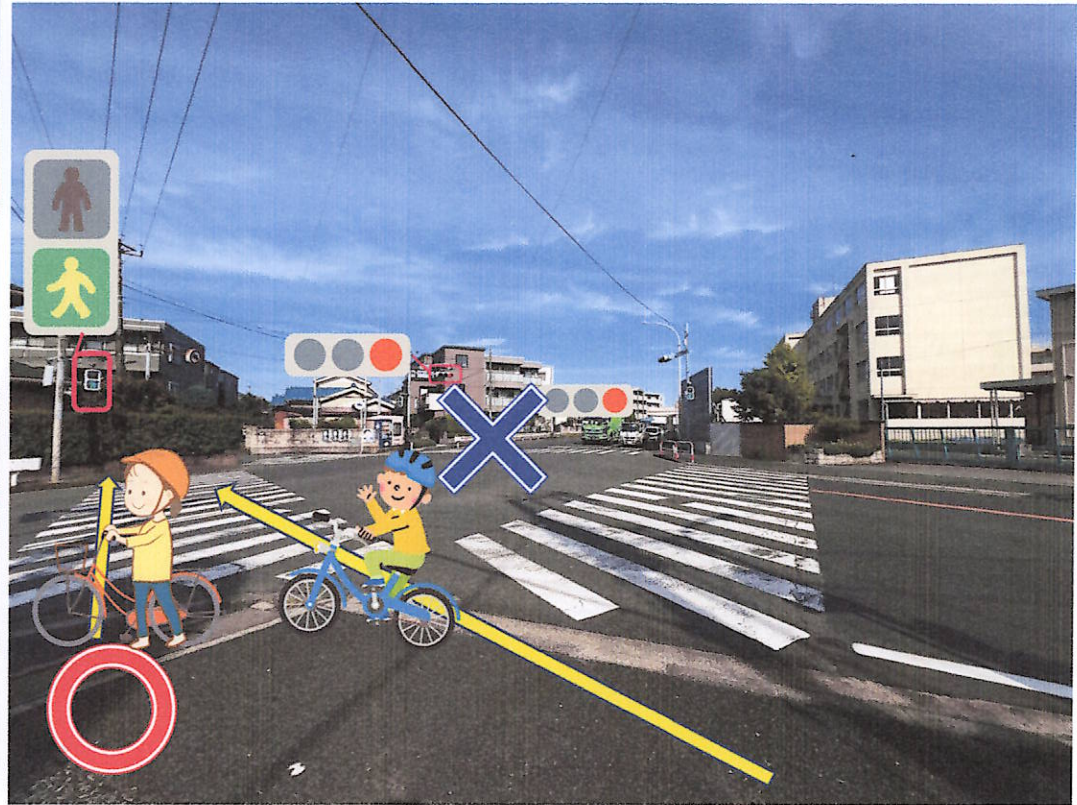


ほこうしゃ しんごう おうだん とき  
歩行者の信号にあわせて横断する時は  
じてんしゃ お じてんしゃ お おうだん ほどろ ある  
自転車から降りて自転車を押して横断歩道を歩きましょう。





ぎょうとくしょうがっこう ちか どうろ  
行徳小学校の近くの道路



にしもんまえ 西門前  
はいばす バイパス交差点  
こうさてん こうさてん

ざんねん

まも

くるま

じてんしゃ

ひと

残念なことに、ルールを守らない車も自転車も人もたくさんいますが

すこ

おお

ひと

まも

じこ

ふせ

少しでも多くの人ルールを守るようにすることで事故を防いで

いた

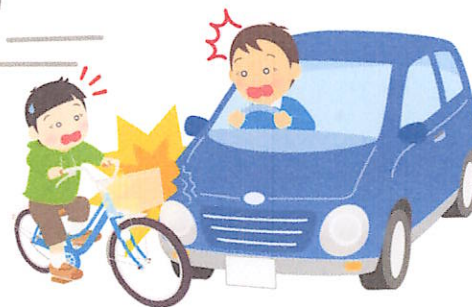
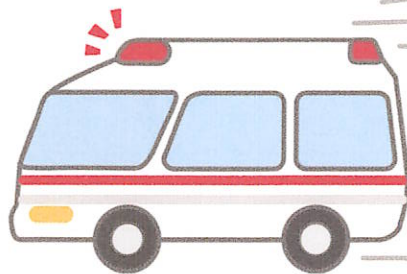
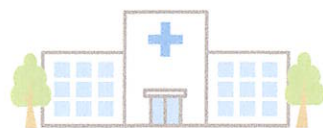
おも

かぞく


かな


おも


みんなが痛い思いをしたり、家族が悲しい思いをすることがないようにしましょう。





# ほどうきょう こうじちゅう うかい つうがくろ 歩道橋工事中の迂回通学路

 どうぶつびょういんまえこうさてん  
動物病院前交差点でバイパスを  
おうだん きんし  
横断することは禁止


ほんしお ばんち ちやくせつ  
本塩4番地から直接バイパスを  
おうだん きんし  
横断することは禁止

 とうげこう じかん けいびいん  
登下校時間に警備員さんがいます

 おな まも たい かた  
いつもと同じ守り隊の方がいます

 つうがくろ  
通学路です

 こうじかかんちゅう うかい つうがくろ  
工事期間中の迂回通学路です

 つうこう かま  
通行して構いませんが  
うかい つうがくろ とお のぞ  
迂回通学路を通ることが望ましいです

