

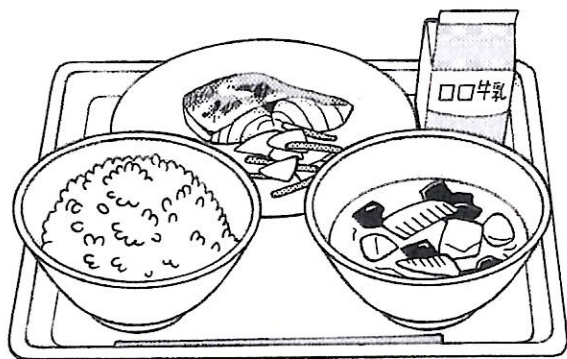
給食だより 4月

学校給食は、学校給食法に基づいて実施されていて、子どもたちの健康を支え、食に関する正しい理解と適切な判断力を養ううえで重要な役割があります。

今年度も安心・安全でおいしい学校給食を提供していきますので、よろしくお願いします。

おいしい 学校給食 学べる

学校給食は、成長期にあるみなさんの心身の健全な発達のために、栄養バランスのとれた食事を提供しています。また、食に関する指導を効果的にすすめるための教材としての役割もあります。



適切な栄養量がとれます！

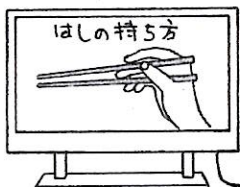
学校給食は、「学校給食摂取基準」（文部科学省）に基づき、望ましい栄養量を算出して、献立を立てています。具体的には、カルシウムなどの、家庭での食事では不足しがちな栄養素を、可能な範囲で、学校給食で補うなどの工夫がされています。



教材です！

給食の時間では、準備から片づけまでの活動を通して、正しい手洗いやはしの使い方などの望ましい食習慣と食に関する実践力を身につけることができます。

また、授業の導入やふり返りで、献立や食品などが使われていて、教材にもなっています。



給食当番の健康&衛生チェック

感染症予防のため、健康や衛生チェックをして、体調が悪い時は先生に伝えて当番をかわってもらいます。

下痢はしていない



発熱、腹痛、おう吐はしていない



衛生的な服装をしている



手をきれいに洗った



SDGsと食

学校に通うことにつながる給食

SDGsとは持続可能でよりよい世界を目指すための国際目標です。

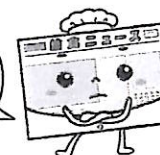


目標4
「質の高い教育をみんなに」

世界には紛争や自然災害、女の子だからという理由で、学校に通えない子どもがたくさんいます。給食があることで、学校に通えるようになり、栄養状態が改善して、授業にも集中できるようになります。

給食は、SDGs目標4の「質の高い教育をみんなに」の実現にも貢献しているのです。

学校に通っていない子どもは世界に2億人以上！



きゅーたん

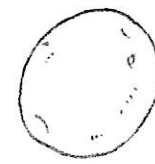
食べているのはどの部分？

たまねぎ



葉を食べる野菜です。たまねぎは根の上に短い茎があり、その上から鱗片葉（鱗茎）が重なり球形になっています。

じゃがいも



茎を食べる野菜です。地下にある茎（地下茎）の一部が養分を蓄えて、大きくなった部分（塊茎）を食べます。

朝ごはんを食べるといいことがあるよ！

- 脳や体にエネルギー源が補給される
- 体温が上がる
- 胃腸が働き、排便しやすくなる
- 生活リズムがととのう

毎日、しっかり朝ごはんを食べるようにしよう

大丈夫だよ～

