

令和4年度

二俣小学校PTA

# PTAのてびき

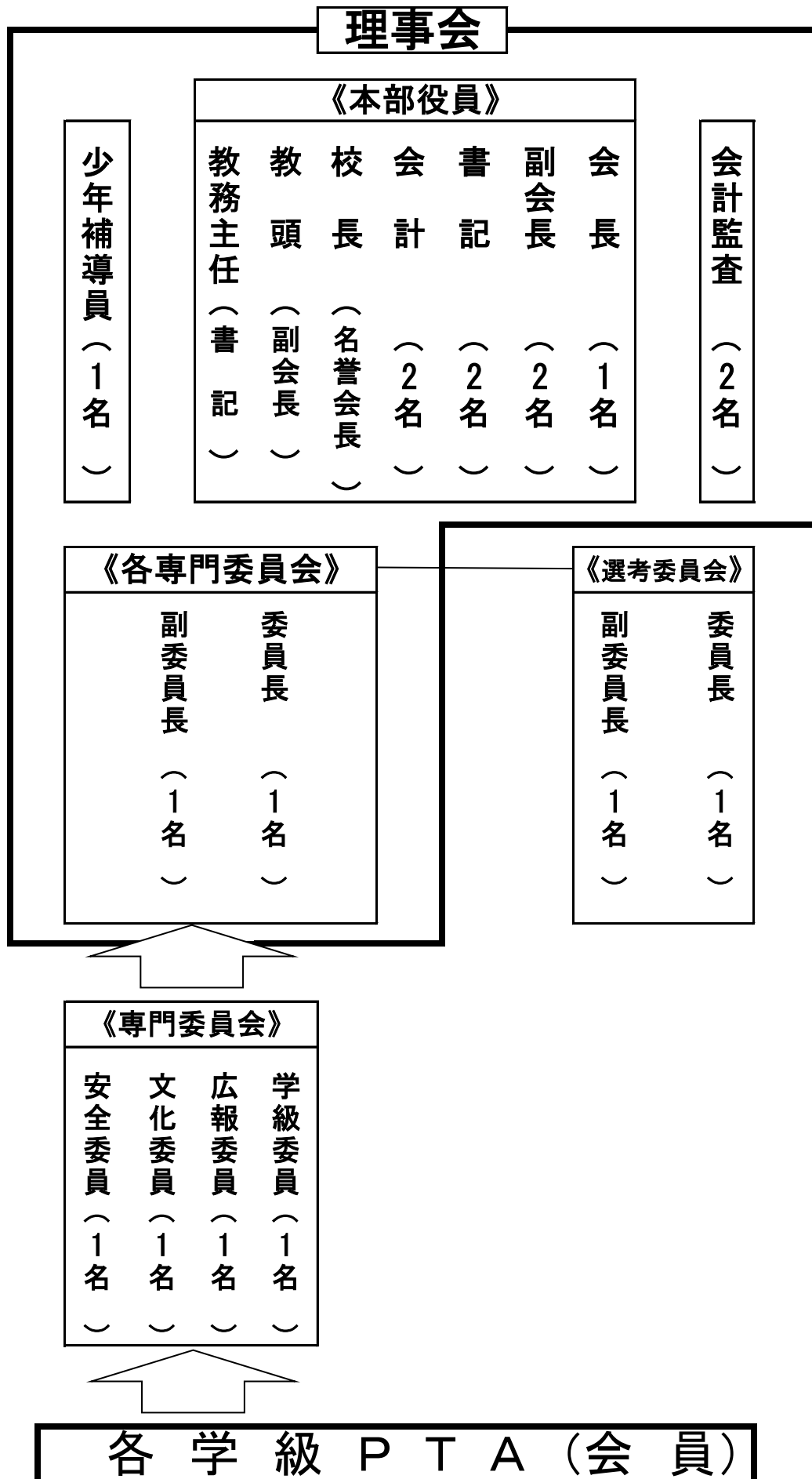
令和4年度 二俣小PTA会員の心得

★委員だけでなく、全ての会員がPTA活動に参加する意識を持とう。

★多くの会員と交流を深め、PTA活動を活発にしよう。

1年間保管をお願いします

# 二俣小 P T A 構成図



## PTAとは

Parents(父母)、Teacher(教師)、Association(組織)の頭文字です。  
親と教師がそれぞれの役割を果たしながら、PTA会員という対等な立場で情報交換をし、子どもの幸福な成長のために協力する自主的な団体です。

## 本部役員とは

- ・名誉会長(1名 校長)・会長(1名)・副会長(3名 内1名は教頭)・書記(3名 内1名は教務主任)・会計(2名)で構成されます。
- ・役員は会則に定められた各自の役割の他、PTA活動全体の企画・運営に当たり、各委員会活動の相談役を務めます。
- ・全会員からの推薦をもとに、選考委員が役員候補者を選出し、総会の承認を得て決定します。

## 会計監査とは

PTA本会計、PTA特別会計、専門委員会・サークルの会計、給食の会計を監査します。

## 少年補導員とは

PTA会長の推薦を受け、市川市より任命され、活動します。

## 総会とは

PTA活動において最高の議決機関であり、全会員の話し合いの場です。毎年4月に定期総会が開かれ、その年のPTA活動が始まります。

## 理事会とは

本部役員、各専門委員会委員長・副委員長、会計監査、少年補導員が本校PTAの理事となり、PTA活動についての議題を協議し、運営方法を決定する場です。原則として、毎月開かれます。年に1回、学年主任の先生方と学級委員全員も出席する合同理事会が開かれます。

## 専門委員とは

専門委員とは、各学級から選出する学級委員1名、広報委員1名、文化委員1名、安全委員1名の計4名の委員のことです。

## 専門委員会とは

- ・各学級から選出された専門委員により構成され、各委員会で委員長1名、副委員長1名を選出します。
- ・委員長・副委員長は各委員会を代表し、理事会に出席します。
- ・委員長は原則として、毎月1回、各委員会の定例会を開催し、委員会活動の企画・運営、情報交換等を行います。(月初の理事会後に定例委員会が開催されるのが望ましいです)

# ～ 専門委員会 ～

## 学級委員(クラス1名選出)

◆学級の専門委員、担任の先生と協力して、学級内の連絡調整を行い、よりよい学級PTA作りをはかる

- ・学級PTA運営の協力
- ・定例会議の開催（必要に応じ臨時会議あり）
- ・運動会PTA競技の企画・運営(学校との調整)
- ・給食試食会での配膳手伝い
- ・「二俣たいけん広場」全体の企画・運営
- ・給食白衣点検
- ・来年度4月の役員決めでの司会進行

## 広報委員(クラス1名選出)

◆PTA活動を充実させるための情報をPTAや子ども、地域の方々に提供する

- ・学級PTA運営の協力
- ・定例会議の開催
- ・広報紙「ふたまた」企画・取材・編集・発行
- ・編集会議の開催
- ・市川市PTA連絡協議会「PTA会報作り講習会」参加
- ・市川市学校新聞展出品

## 文化委員(クラス1名選出)

◆市川市教育委員会主催行事である、家庭教育学級の運営を中心に、本校の文化的活動を推進する

- ・学級PTA運営の協力
- ・定例会議の開催
- ・家庭教育学級の企画・運営（家庭教育学級長は、委員長が兼任する）
  1. 家庭教育学級説明会、ブロック運営会議、振興大会の出席
  2. 家庭教育学級生の募集
  3. 学習計画表、学級日誌、家庭学級通信の作成
- ・ベルマークの集計・分類・発送を行う（責任者2名選出）
  1. ベルマーク説明会への出席
  2. ベルマーク収集のPR活動
  3. ベルマークだより発行
- ・PTAサークルの取りまとめ

## **安全委員(クラス1名選出)**

◆登下校時や学校行事の際にパトロールを行い、子供たちの安全支援を行う

- ・学級P T A運営の協力
- ・定例会議の開催
- ・ふれあい登校支援の募集・日程調整・当番表作成
- ・下校時パトロールの募集・日程調整・当番表作成
- ・運動会・二俣たいけん広場・オープンスクールの安全支援
- ・腕章の配付と保管
- ・自転車用防犯プレートの配付と管理
- ・安全マップの配付
- ・年度末にアンケート結果を集計し、安全だより発行

## **選考委員(本部2名・各委員会1名選出)**

◆次年度の本部役員を選出する

### **チャレンジタイム保護者代表(1~2名)**

- \*問題と解答の印刷
- \*当日の準備
- \*コミュニティサポート委員会・学習支援クラブへの参加

◎各専門委員と同じように役員1回分の扱いとします

# 《会員の協力》

P T A活動には会員の協力が不可欠です。専門委員だけが負担を負うのではなく、できるだけ多くの方にご協力をいただき、無理のない活動にしていきたいと思えます。P T A主催の行事に参加することも協力のひとつです。

## 1.運動会

運動会の安全支援

P T A競技への参加

## 2.二俣たいけん広場

P T A企画・運営による子どもたちの体験活動への支援

## 3.ふれあい登校支援

- ①子ども自身が交通ルールを守り安全に登校できるようにする
  - ②「おはよう」「いってらっしゃい」と一声掛け、挨拶できる子どもに育てる
  - ③地域の子どもの顔を覚えることにより、いろいろな事を未然に防ぐ
- 以上をねらいとして登校時に子どもたちを見守ります。(年間1児童1回以上)

## 4.下校時安全支援

子どもたちの安全確保のため、以下の下校時安全活動をしています。

- ①下校時パトロール . . . 不審者を積極的に取り締まるものではありませんが、地域の大人が防犯の意識を持ち、目を配っていることを示して、事件・事故を未然に防ぎます。
- ②下校時立ち当番 . . . 通学路上で危険を伴う箇所に立ち、児童の安全を守り、マナーの向上をめざします。

## 5.ベルマーク・インクカートリッジ（純生）回収運動

ベルマークを集めることによって、学校設備の充実が図れます。  
各クラスに回収箱を設置してありますので、いつでもお子さんに持たせていただいて結構です。文化委員会が集計します。

## 6.かけこみ110番

通学路や地域の方のお宅に「かけこみ110番」のステッカーを貼っていただき、子どもたちの安全確保にご協力いただいています。子どもたちが危険な状況になった時に保護していただくとともに、地域の防犯意識を示して犯罪を抑止する意味があります。シールがはがれていたり、日焼け等で文字が見えづらいものがありましたら、学校またはPTA本部までご連絡ください。(かけこみ110番マップは、2年毎にPTA本部で確認しています)



## 7.PTAサークル活動・・・現在4つのサークルがあります。

入部は随時受け付けていますので、練習風景等をぜひ一度ご覧ください。また、新しいサークル結成をご希望の方は、文化委員会にご相談ください。

### ◆ おはなしサークル

月1回、第3木曜日のお昼休みのおはなし会で、人形劇やブラックシアターなどを企画・上演しています。昨年度の音楽発表会では、特別出演として上演させていただきました。読み聞かせをやったことがない方でも楽しく活動できますので、ぜひ1度見学にいらしてください。  
※おはなし会の日時は「図書だより」、「ふたまただより」等に記載していただいています。

### ◆ ソフトバレーボール

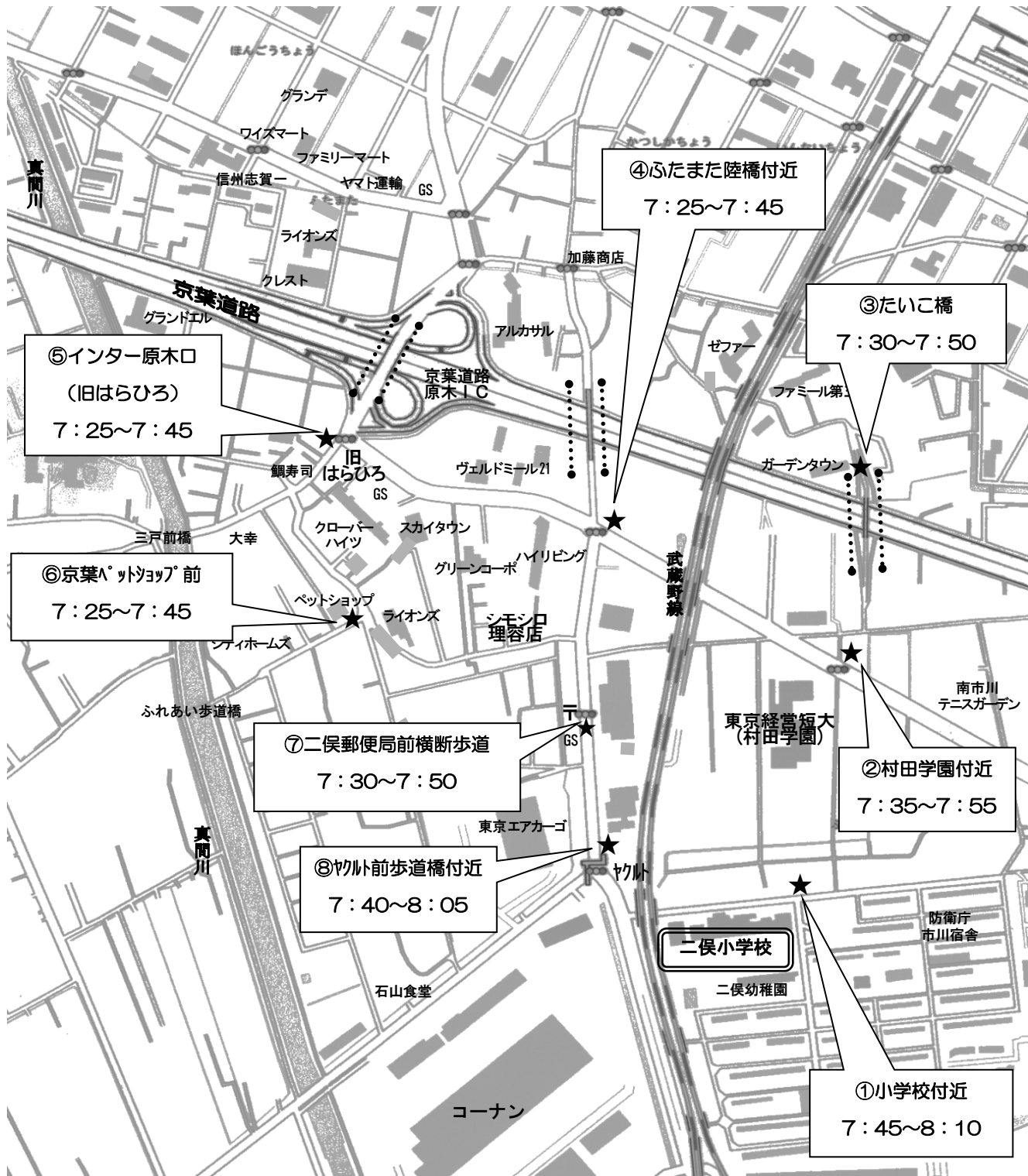
ソフトバレーボールは毎週水曜日と土曜日の17～19時、二俣小学校体育館で活動しています。ソフトバレーボールはやわらかいゴムボールなので、初心者の方でも楽しくできます。小さなお子さま連れ、大歓迎です。(赤ちゃん連れの方もいます)  
皆さん、子育ての先輩ばかりなので、育児の相談もできます。ぜひ日々の運動不足解消、育児の息抜きにいらしてください。いつでも見学、体験できます。お待ちしております。

### ◆ 二俣PTAバレーボールサークル

二俣PTAバレーボールサークルは毎週金曜日の19～21時、二俣小学校体育館で活動しています。小さなお子さま連れ、大歓迎です。(赤ちゃん連れの方もいます)いつでも見学、体験できます。お待ちしております。

### ◆ 園芸サークル……休部中

# ふれあい登校立ち位置

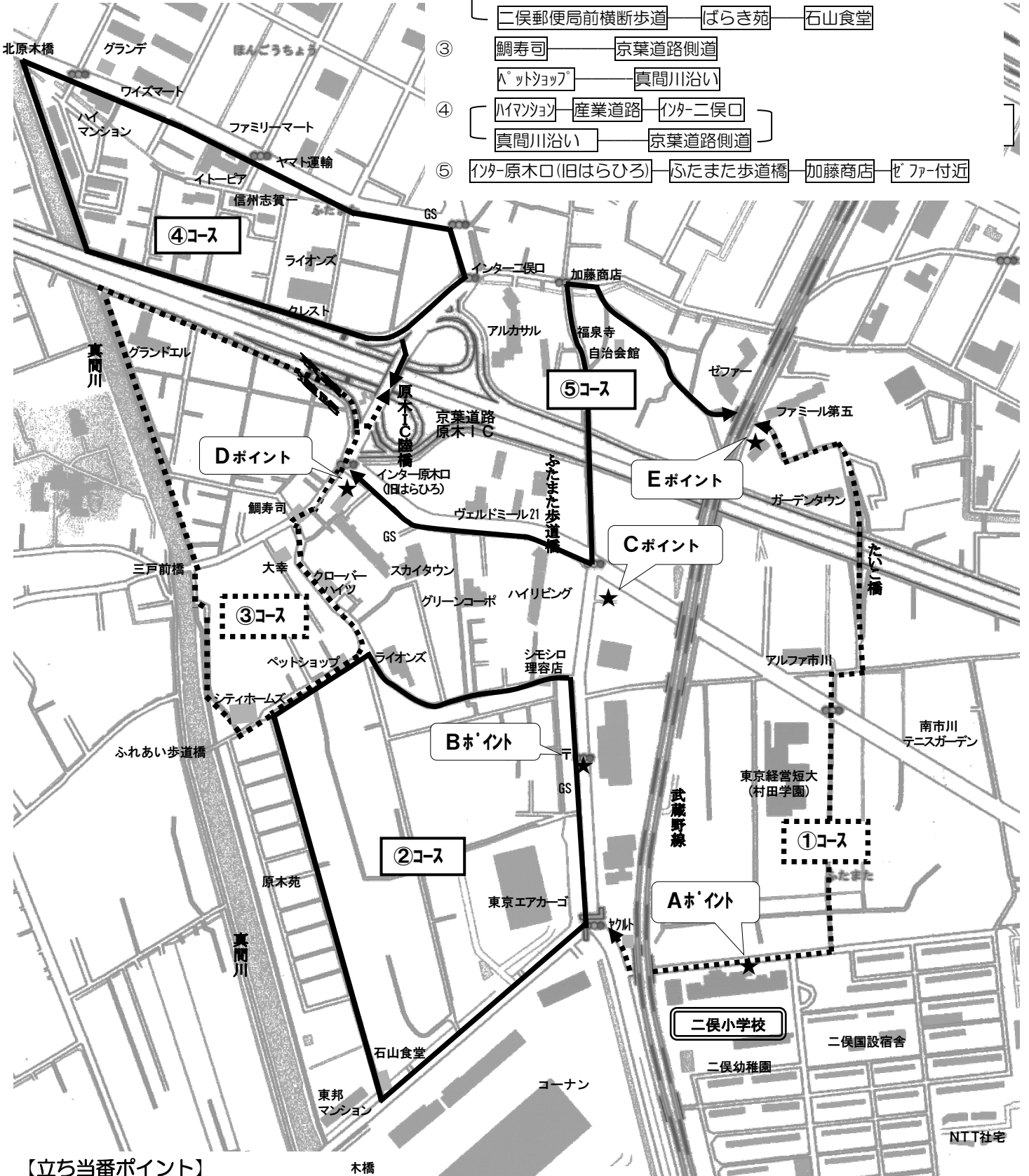




# 下校時安全活動地図

## 【パトロールコース】

- ① ヤマト前歩道橋 — 学校正門前 — たいこ橋 — ゼファー付近高架下
- ② 二俣郵便局 — ヤマト前歩道橋  
二俣郵便局前横断歩道 — ばらき苑 — 石山食堂
- ③ 鯛寿司 — 京葉道路側道  
ペットショップ — 真間川沿い
- ④ ハイマツヨ — 産業道路 — インター二俣口  
真間川沿い — 京葉道路側道
- ⑤ インター原木口(旧はらひろ) — ふたまた歩道橋 — 加藤商店 — ゼファー付近



## 【立ち当番ポイント】

- A 学校正門前
- B 二俣郵便局前横断歩道
- C ふたまた歩道橋前交差点
- D インター原木口(旧はらひろ)
- E ゼファー付近高架下

## 【下校時刻】児童が学校を出る時間の目安

5校時 14:45~15:00  
 6校時 15:30~15:45  
 各ポイントには、傾合いをみて20~30分お立ち下さい。

# 令和4年度 二俣小PTA 専門委員会 年間活動予定表

※各委員会の例年の活動を基にした活動予定です。昨年は、新型コロナウイルスの影響により大幅に変更致しましたので、活動の詳細については前年度各クラス役員にお尋ねください。

	4月	5月	6月	7月	9月	10月	11月	12月	1月	2月	3月	
学級		<b>運動会</b> * PTA競技の企画、運営 ・参加者の募集、チーム分け ・用具、備品の準備 ・当日の進行	* 給食試食会お手伝い	<b>たいけん広場 &lt;総合企画、運営&gt;</b> * 企画 * 材料集め * 保護者のとりまとめ ・事前準備 ・当日のお手伝い当番表配付など * その他の準備 ・校内用ポスター作成 ・スタンプラリー、プログラム作成								* 白衣点検 * 来年度4月の役員 決めでの司会進行
広報	・企画、取材、原稿依頼、編集等 ・印刷会社との交渉		* PTA会報作り講習会へ参加	* 会報「ふたまた」 1号目発行 校内配付及び、校外 関係者へ発送手配	・企画、取材、原稿依頼、編集等						* 印刷会社へ入稿	* 会報「ふたまた」 2号目発行 校内配付及び、校外 関係者へ発送手配
文化		* 運動会取材		* 第1回 家庭教育学級 (開級式) お知らせ・開催	* ベルマーク集計(クラス毎に回収) <b>たいけん広場</b> ・ベルマーク回収と協力者へ粗品進呈					* 第2回 家庭教育学級 (閉級式) お知らせ・開催		・年間総合計点数を 集計し、「ベルマー クだより」として報告
安全	* 腕章配付(1年生・新家庭数) * 自転車用防犯プレート 作成・配付 * 1年生へ安全マップ配付	* 下校時パトロール 1班(各月) ・協力者募集 ・当番表作成配付		* ふれあい登校 (委員が各クラスの保護者の日程調整後、当番表配付) * 下校時パトロール 2班(各月) ・協力者募集 ・当番表作成配付				* 下校時パトロール 3班(各月) ・協力者募集 ・当番表作成配付				* アンケート結果を 集計し、安全委員 会だより配付 * 腕章回収・保管 (6年生)

★原則として各委員会は毎月、定例会を開催しています。